

---

# **Du concept à la mise en œuvre des « Maisons de l'Entrepreneuriat »**

***Bilan des sept premières structures et  
ouverture des doctorants à l'entrepreneuriat***

---

**Etude dirigée par Jean-Pierre Boissin  
pour la Direction de la Technologie du Ministère de l'Education  
Nationale, de l'enseignement supérieur et de la Recherche**

**Contrat  
du Ministère de l'Education Nationale, de l'enseignement supérieur et  
de la Recherche  
à l'Université Pierre Mendès France (Grenoble II – Sciences sociales)**

**Réalisé dans le cadre de la  
Maison de l'Entrepreneuriat – Grenoble Universités**



**Décision n° 05 M 5401**

**Version au 20 mai 2006**

## *Préambule*

Cette étude, demandée par le Ministère de la Recherche, a été réalisée grâce à la mise en réseau de différents acteurs. Je tiens à leur exprimer tous mes remerciements.

Tout d'abord, outre la Maison de l'Entrepreneuriat de Grenoble, les six autres nouvelles Maisons de l'Entrepreneuriat ont bien voulu s'ouvrir à cette phase de premier bilan :

- ME Auvergne : M. Didier Valette
- ME Limousin : M. Alain Rivet
- ME Nord Pas De Calais : Mme Béatrice Dubois, M. Cyril Dufour
- ME Pays de la Loire : Mme Nathalie Schieb-Bienfait
- ME Poitou-Charentes : M. Bernard Chauveau
- ME Provence : M. Bernard PARANQUE, Mme Françoise PERRIN et M. Elio FLESIA

Ensuite, l'Université Joseph Fourier, Université de Sciences à Grenoble, déploie différents programmes d'insertion professionnelle des doctorants qui ont permis une large expérimentation des programmes en entrepreneuriat pour ce profil d'étudiants. Cette action n'a pu se dérouler que grâce à l'ouverture d'esprit de son Directeur de Collège Doctoral, Monsieur Witomski et de l'équipe qui accompagne cette démarche, Madame Janeau et Monsieur Le Parlouer notamment.

Enfin, les personnes suivantes ont pris une part déterminante à la rédaction de cette étude :

- Stéphane Maurin, apprenti du Master Ingénierie Economique (UPMF, Grenoble), qui outre un engagement très volontaire, a bien dû apprécier les statistiques et notamment le logiciel SPSS ;
- Jean-Luc Finck, Directeur Adjoint de la Maison de l'Entrepreneuriat, bien obligé d'accepter le système universitaire comme référent alors qu'il ne donne pas forcément une visibilité de moyen terme à la conduite de tels projets ;
- Sandrine Emin, Maître de Conférences à Angers, qui a donné les outils nécessaires à la construction d'un observatoire de l'intention entrepreneuriale des étudiants à partir de ses travaux de thèse. Ceci a permis de construire un pont entre recherche (CERAG UMR CNRS) et pédagogie en Entrepreneuriat.

**Jean-Pierre Boissin**

**Directeur de la Maison de l'Entrepreneuriat – Grenoble Universités**

**Directeur CERAG UMR 5820 CNRS – UPMF**

## Fiche contact des Maisons de l'Entrepreneuriat

### **ME Auvergne : M. Didier Valette**

41 Boulevard François Mitterrand  
BP 54 - 63002 Clermont Ferrand Cedex 1  
Tél. 04 73 17 75 89 – Mail : didier.valette@u-clermont1.fr

### **ME Grenoble Universités : Jean-Pierre Boissin**

1112 avenue Centrale, Carreau Rive Gauche Bât. K  
Domaine Universitaire - 38400 SAINT MARTIN D'HERES  
Tél. 04 76 82 84 94 – Mail : jean-pierre.boissin@upmf-grenoble.fr  
[www.entrepreneuriat-grenoble.org](http://www.entrepreneuriat-grenoble.org)



### **ME Limousin : M. Alain Rivet**

Université de Limoges  
5 rue Félix Eboué  
87000 LIMOGES  
Tél. 05 55 14 90 00 – Mail : alain.rivet@unilim.fr

### **ME Nord Pas De Calais : M. Cyril Dufour**

1 bis rue Georges Lefevre  
59044 Lille Cedex  
Tél. 03 20 29 93 83 – Mail : cdufour@poleuniv-lille-npdc.fr  
[www.maison-entrepreneuriat-npdc.fr](http://www.maison-entrepreneuriat-npdc.fr)



### **ME Pays de la Loire : Mme Nathalie Schieb-Bienfait**

Créactiv' Nantes - IAE - Chemin de la Censive du Tertre  
44300 Nantes  
Tél. 02.40.14.12.72 – Mail : nathalie.schiold-bienfait@univ-nantes.fr  
[www.univ-nantes.fr/creativ](http://www.univ-nantes.fr/creativ)



### **ME Poitou-Charentes : M. Bernard Chauveau**

SAFIRE - Université de Poitiers  
5, rue Raoul Follereau - Campus universitaire Sud  
BP 635 - 86022 Poitiers Cedex  
Tél. 05 49 45 44 60 – Mail : bernard.chauveau@univ-poitiers.fr

### **ME Provence : M. Elio Flesia**

Université de Provence – Case 23  
3, place Victor Hugo  
13331 Marseille Cedex 3  
Tél. 04 91 10 65 50 – Mail: eflesia@up.univ-mrs.fr  
[http://www.up.univ-mrs.fr/seva/nouveau\\_site/lab0/accueil/maison\\_entrepreneuriat.htm](http://www.up.univ-mrs.fr/seva/nouveau_site/lab0/accueil/maison_entrepreneuriat.htm)

## *Synthèse*

Quasiment jour pour jour, nous rendons cette étude trois ans après avoir fait des propositions sur le concept de Maison de l'Entrepreneuriat à partir de l'expérience conduite à Grenoble (Boissin, 2003). L'essentiel des propositions de 2003 a été mis en œuvre dans les Maisons de l'Entrepreneuriat. Le Ministère de la Recherche a bien voulu encourager l'implantation de six nouvelles Maisons de l'Entrepreneuriat. Cette nouvelle étude doit permettre d'encourager ou non le Ministère à poursuivre le mouvement.

Un premier constat (1<sup>ère</sup> partie de l'étude) est que la communauté de l'Enseignement Supérieur, en France mais aussi à l'International (Québec, Italie, Espagne, Belgique, Algérie, Maroc, Tunisie...) en particulier via l'Académie de l'Entrepreneuriat, a retenu ce concept et son intérêt en matière de mutualisation des moyens. Pour la France, différentes villes universitaires sont très avancées pour le lancement de nouvelles Maisons de l'Entrepreneuriat (Bordeaux, Toulon, Chambéry-Annecy, Reims). Il n'est donc pas sûr que le Ministère doivent privilégier seulement des projets de taille régionale, notamment dans les régions qui comptent plusieurs grandes villes universitaires (PACA, Région Rhône-Alpes par exemple). En revanche, le Ministère doit continuer à encourager les projets de mutualisation des moyens inter-établissements d'enseignement supérieur.

Les premières conclusions ont trait au panorama des Maisons de l'Entrepreneuriat. Elles nécessitent un rattachement aux universités notamment pour une forte proximité avec les Ecoles Doctorales. Elles doivent s'appuyer très vite sur un chargé de mission ad-hoc pour la conduite du projet. Un investissement des enseignants-chercheurs est souhaitable pour crédibiliser le projet auprès des Présidents et Directeurs de structures d'enseignement supérieur. Mais, un trop lourd investissement des enseignants-chercheurs est risqué (non-reconnaissance de cette fonction, difficultés de valorisation financière, décharge de service, heures complémentaires). En fonction de la taille des projets (notamment du territoire ciblé), le budget varie de 100 K€ à 300 K€. Une large partie de ce budget concerne les frais de fonctionnement. En phase de croissance des ME, ces frais de fonctionnement couvrent des frais de personnel (un chargé de mission chef de projet, un coordinateur pédagogique et un administratif-communication), les actions transversales (conférences, lieu d'information, pré-accompagnement de projets réels, Trophée de l'entrepreneuriat) et un observatoire de l'intention entrepreneuriale des étudiants pour faire ressortir des indicateurs d'efficacité des actions. Dans la mesure du possible, les actions pédagogiques, notamment les unités d'enseignement, sont à prendre en charge par les établissements. La réforme LMD ouvre la

possibilité d'inscrire ces actions dans les maquettes pédagogiques. La création de diplômes universitaires est le moyen de valider aussi les crédits acquis en entrepreneuriat.

Dès lors, le financement des Maisons de l'Entrepreneuriat peut distinguer deux phases :

- La phase de lancement du projet, démonstration et validation de la crédibilité de la structure, financée par les établissements supérieurs, les collectivités territoriales notamment les Régions et l'appel d'offre du Ministère ;
- La phase de croissance du projet financée de façon récurrente par les établissements supérieurs en particulier les plans quadriennaux des universités (Ministère) et contractualisation avec les régions sur des actions spécifiques telles que de nouvelles voies d'insertion professionnelle des étudiants et des docteurs.

Les premières expériences montrent que la structuration de financements structurels dans le temps n'est pas acquise. Il est dangereux d'exposer les enseignants-chercheurs de façon durable à la recherche de financement en prenant le risque d'essoufflement des projets avec une allocation de l'énergie non pas sur l'action mais sur la rédaction de dossiers pour convaincre régulièrement Présidents d'Université, Directeurs d'Ecoles, élus et chargés de mission publics de l'intérêt des Maisons de l'Entrepreneuriat. Un autre risque est d'inscrire l'action des salariés des Maisons de l'Entrepreneuriat dans le court terme avec une précarité des contrats de travail.

En d'autres mots, des choix politiques et de gouvernance doivent être faits lors de cette phase de croissance :

- Soit, l'action des Maisons de l'Entrepreneuriat reste à un niveau inter-universitaire avec comme objectif de rendre possible à tout étudiant de suivre un module de sensibilisation à l'entrepreneuriat comme peut l'être l'accès à l'informatique ou aux langues ;
- Soit, l'action des Maisons de l'Entrepreneuriat est très vite réaffectée dans les établissements au risque de ne concerner que peu d'étudiants au final.

Les responsables des sept premières Maisons de l'Entrepreneuriat, mais aussi différents enseignants-chercheurs en entrepreneuriat, privilégient la première option. En 2003, la présentation de l'étude sur le concept des Maisons de l'Entrepreneuriat avait eu comme retour essentiel, en France et à l'international, non pas l'intérêt de sensibiliser les étudiants à l'entrepreneuriat mais de capitaliser sur les expériences pédagogiques et de recherche. En effet, nombreux étaient déjà convaincus et avaient mis en oeuvre des actions en ce sens (le Québec, Lille, Bordeaux, Lyon, Grenoble, ...). En revanche, tous reconnaissaient l'enjeu de mutualiser les moyens et les expériences par la création de Maisons de l'Entrepreneuriat pour

diffuser un esprit d'entreprendre au sens large (création et reprise d'entreprises, professions libérales, monde associatif, intrapreneuriat dans les organisations privées mais aussi publiques).

Le second constat (seconde partie) est relatif à l'efficacité des actions en analysant l'évolution de l'intention entrepreneuriale des étudiants par la mise en œuvre d'un observatoire. Que ce soit au regard de la LOLF ou des attentes de différents bailleurs de fonds, il faut être capable de rendre compte de l'efficacité des actions. Celle-ci ne peut se mesurer en nombre de création d'entreprises. D'une part, ce serait une mesure réductrice de la diffusion de l'esprit d'entreprendre. D'autre part, les créations d'entreprise peuvent intervenir plusieurs mois après la sortie de l'enseignement supérieur et il est difficile d'avoir un tel suivi des étudiants dans le temps, notamment pour les universités. Toutefois, les projets de Maisons de l'Entrepreneuriat les plus avancées pré-accompagnent plusieurs dizaines de projets ce qui est conséquent au regard de la taille des structures.

Dans ce contexte, des études ont été conduites sur l'intention entrepreneuriale des étudiants (voir Boissin et Emin en bibliographie notamment 2006). Elles s'inscrivent dans le cadre d'un modèle théorique d'intention très délibéré, très rationnel laissant peu de place à l'émergence d'actions spontanées au gré d'opportunités. Une seconde limite est de vouloir mesurer des évolutions d'intention dans le court terme de façon probablement présomptueuse. Mais, encore une fois, l'idée est d'avoir des outils d'analyse, de stabiliser le protocole de recherche pour dupliquer les études en France mais aussi à l'international (Etats-Unis d'Amérique, Belgique, Angleterre, Espagne, Italie, Pays de l'Est, Amérique du Sud, Maghreb, ...). Le processus permet d'allier ainsi la recherche en Entrepreneuriat à l'action.

Le modèle (voir Emin, 2003) repose sur l'idée que le passage à l'acte est précédé d'une intention. Cette intention est le reflet de l'attrait de la création d'entreprise, de la capacité entrepreneuriale de l'individu et de la norme sociale. Ces trois variables sont influencées par les croyances des étudiants. Il ressort deux résultats principaux :

- L'attrait est la variable principale liée à l'intention, la capacité entrepreneuriale a une moindre influence et la norme sociale n'a pas de lien significatif (Boissin, Chollet, Emin, 2005) ;
- A l'issue des modules de sensibilisation (étude sur les pratiques pédagogiques de Grenoble), les étudiants ont une meilleure capacité entrepreneuriale. Mais l'intention n'évolue pas de façon significative car l'attrait, variable déterminante, n'a pas significativement changé (Boissin, Emin, 2006).

Ainsi, les croyances des étudiants et des doctorants (voir aussi des étudiantes en particulier) sont en parfaite inadéquation au regard de leurs représentations de leur qualité de vie professionnelle et de l'entrepreneuriat :

- Sécurité de l'emploi,
- Revenu fixe,
- Ne pas avoir un travail trop stressant,
- Avoir du temps libre.

Ces différents résultats signifient qu'il faudrait agir d'abord sur l'attrait de la création d'entreprise ou de l'entrepreneuriat en général. Les établissements d'enseignement supérieur sont mieux placés pour transmettre des savoirs et réussissent en entrepreneuriat en donnant confiance à l'étudiant sur ses capacités entrepreneuriales. En revanche, agir sur l'attrait, c'est agir sur les systèmes de valeurs (conception de la qualité de vie professionnelle et de la vie de l'entrepreneur).

Nous sommes à nouveau face à un choix politique. Faut-il développer un plus grand prosélytisme sur les carrières entrepreneuriales ? Il est certain que les étudiants ont de nombreuses idées pré-conçues sur ces acteurs. Toutefois, leurs idéaux professionnels sur le temps et la sécurité de l'emploi et des revenus existent. Notre mission est-elle d'aller à l'encontre ?

Enfin, les expériences avec les doctorants, notamment lors des Doctoriales, montrent une forte mobilisation et des capacités de créativité impressionnantes. Des projets créés en 48H par des équipes de 10 doctorants ne se connaissant pas au préalable peuvent remporter l'adhésion d'industriels prêts à financer des brevets lors de la présentation des plans d'affaires. Un tel vivier de créativité ne peut laisser indifférent. On ne peut que pousser au développement de ces expériences comme moyen de découverte de l'entreprise et de questionnement sur l'insertion professionnelle. Les Maisons de l'Entrepreneuriat peuvent aussi être le moyen de faire vivre ces projets auprès d'étudiants de Licences ou Masters pendant les fins de thèse, de façon transdisciplinaire et inter-établissements.

## Sommaire

<b>Introduction .....</b>	<b>10</b>
<b>I- Les Maisons de l'Entrepreneuriat, un concept nouveau sur les campus : bilan de l'expérience. ....</b>	<b>11</b>
<b>1. Panorama des Maisons de l'Entrepreneuriat.....</b>	<b>11</b>
a. Organes de décision, structure de rattachement, membres et potentiel étudiant.....	11
b. Les locaux .....	12
c. Les ressources humaines (salariés et enseignants chercheurs).....	12
d. Les budgets et principaux financeurs 2005 .....	13
<b>2. Les Maisons de l'Entrepreneuriat dans l'action .....</b>	<b>14</b>
a. Les actions pour les étudiants.....	14
b. Les actions pour les enseignants .....	16
c. Les autres actions .....	17
<b>3. Eléments qualitatifs d'appréciation des ME.....</b>	<b>19</b>
a. Appréciation globale de l'impact du projet.....	19
b. Les difficultés rencontrées par les structures .....	21
c. Les perspectives des Maisons de l'Entrepreneuriat .....	22
<b>II- L'Entrepreneuriat au sens large : un enjeu pour l'insertion professionnelle des docteurs .....</b>	<b>23</b>
<b>1. La problématique de l'insertion des doctorants.....</b>	<b>23</b>
<b>2. Une tentative de réponse aux difficultés des doctorants : une approche par l'entrepreneuriat .....</b>	<b>27</b>
<b>3. La valorisation de l'outil « ME » : une professionnalisation du doctorant .....</b>	<b>28</b>

<b>III- La caractérisation de l'intention entrepreneuriale des doctorants : le cas grenoblois.</b> .....	<b>30</b>
<b>1. Présentation de l'enquête et de l'échantillon</b> .....	<b>31</b>
a. Les modèles d'intention : principe et intérêt .....	31
b. L'opérationnalisation des variables .....	33
<b>2. L'intention entrepreneuriale des doctorants</b> .....	<b>34</b>
a. L'attrait pour la création d'entreprise.....	34
b. La faisabilité de la création d'entreprise par des doctorants .....	37
c. La norme sociale .....	38
d. L'intention entrepreneuriale des doctorants .....	39
e. Les doctorants sensibilisés : des niveaux d'intention modifiés .....	40
<b>3. L'effet des Doctoriales sur l'intention entrepreneuriale des doctorants</b> .....	<b>42</b>
a. Evolution de l'intention entrepreneuriale des doctorants.....	43
b. Evolution des croyances relatives à l'origine de l'attrait de l'acte entrepreneurial .	43
c. L'évolution des croyances relative à la capacité à entreprendre .....	44
d. Réflexion sur l'action .....	45
<b>Références bibliographiques</b> .....	<b>47</b>
Annexe 1 : Questionnaire d'intention entrepreneuriale .....	49
Annexe 2 : Evolution des croyances suite aux Doctoriales .....	56

## **Introduction**

Le projet pilote grenoblois a servi de support à l'élaboration du concept de « Maisons de l'Entrepreneuriat » (étude réalisée par Jean-Pierre Boissin en mars 2003 pour la Direction de la Technologie) et a contribué au cahier des charges correspondant.

Il contribue également depuis 2002 au rayonnement international de ce concept soutenu par le Ministère de la Recherche français à travers l'accueil de délégations étrangères (Algérie, Québec, Brésil, ...) et la présentation de la Maison de l'Entrepreneuriat lors de colloques internationaux (Québec, Tunisie, Maroc, Finlande, Suède, ...).

Le comité de sélection des projets "Maisons de l'Entrepreneuriat" (ME), composé d'acteurs de l'enseignement supérieur, de la recherche et du secteur industriel, s'est réuni le 1er juillet 2004. Sur les 19 projets jugés recevables, 6 ont été sélectionnés pour les régions suivantes : Auvergne, Limousin, Nord-Pas de Calais (NPdC), Pays de la Loire, Poitou-Charentes, Provence. Ces structures s'apparentent au projet grenoblois qui a pris naissance en 2002. Le Ministère de la Recherche a donc décidé de confier à la Maison l'Entrepreneuriat-Grenoble Universités le rôle de conseil et de coordination des Maisons de l'Entrepreneuriat : créer un réseau des Maisons de l'Entrepreneuriat et coordonner les actions des différentes structures, dans la perspective notamment de réaliser un bilan à fin 2005 du fonctionnement et des actions des 7 Maisons de l'Entrepreneuriat.

Le présent rapport dresse un bilan des « Maisons de l'Entrepreneuriat » depuis leur création ainsi que les actions des ME face aux difficultés d'insertion des docteurs en France. Le bilan des ME présente le fonctionnement et les actions des différentes ME, puis les difficultés et perspectives de ces structures. La question de l'insertion des docteurs reprend les principales causes de difficulté d'employabilité des docteurs et les actions des ME dans ce sens.

Enfin, il donne des préconisations sur le futur du réseau des Maisons de l'Entrepreneuriat et de l'implication du Ministère de la Recherche.

## I. Les Maisons de l'Entrepreneuriat, un concept nouveau sur les campus : bilan de l'expérience.

L'objectif de cette étude est de proposer un bilan des Maisons de l'Entrepreneuriat et non une évaluation. A ce titre, il faut préciser que tous les projets ne sont pas dans le même état d'avancement (ressources humaines et financières) et ne sont pas de même taille :

- Phase lancement (Provence, Auvergne, Poitou Charentes, Limousin)
- Phase croissance (Grenoble, Nord Pas de Calais, Pays de la Loire)

### 1. Panorama des Maisons de l'Entrepreneuriat

#### a. Organes de décision, structure de rattachement, membres et potentiel étudiant

##### Organismes de décision et structure de rattachement

ME Grenoble	ME Poitou-Charentes	ME Provence	ME Nord Pas de Calais	ME Limousin	ME Pays de la Loire	ME Auvergne
- CA du GIP Grenoble Universités ; - Mission pédagogique du GIP ; Comité de coordination de la ME	- Comité de pilotage	- Comité de pilotage	- CA du GIP - Comité de pilotage - Comité de coordination - Groupes de travail	- Conseil d'administration et d'orientation - Bureau - Comité technique	- Comité de pilotage - Conseil d'orientation	- Comité de pilotage
Grenoble Universités (GIP)	Université de Poitiers		Pôle Universitaire Européen Lille Nord Pas de Calais (GIP)	Universités	Créativ' Nantes	Université d'Auvergne (support budgétaire)

##### Les universités et établissements membres

4 Universités : UJF, UPMF, U Stendhal, INPG (9 écoles d'ingénieurs) 1 Ecole de commerce	Université de Poitiers, Université de La Rochelle et Ecole Nationale Supérieure de Mécanique et d'Aérotechnique	3 Universités. d'Aix-Marseille, l'EGIM (réseau Ec.Centrales) et Euromed Marseille (école de commerce)	7 universités (Lille 1, 2, 3, Artois, Dunkerque, UVHC, FUPL) et 28 grandes écoles	Une université, une école consulaire et 3 écoles d'ingénieur	Une université (Nantes) et 8 grandes écoles	2 Universités - 5 écoles d'ingénieur - 2 écoles de commerce - 1 incubateur
--	---	---	---	--	---	--

##### Le potentiel étudiants

51 800 étudiants	31 000 étudiants	92 000 étudiants	160 000 étudiants	14 000 étudiants	37 500 étudiants	42 000 étudiants
------------------	------------------	------------------	-------------------	------------------	------------------	------------------

## b. Les locaux

La localisation est un élément très important et à ce titre, les Maisons de l'Entrepreneuriat doivent être des structures identifiables sur le campus et si possible dédiés à l'Entrepreneuriat. Certaines Maisons de l'Entrepreneuriat « multi-sites » ont un local dans chaque université ou établissement pour avoir un accueil de proximité (Maisons de l'Entrepreneuriat Poitou-Charentes et Nord Pas de Calais).

ME Grenoble	ME Poitou-Charentes	ME Provence	ME Nord Pas de Calais	ME Limousin	ME Pays de la Loire	ME Auvergne
Deux sites : - Local principal au cœur du domaine universitaire ; - Antenne pédagogique à l'IAE de Grenoble.	Local dans chacun des établissements	Local partagé au sein du Service de Valorisation de l'université de Provence.	Deux sites et antennes locales dans chaque université	Deux bureaux.	Local dans l'espace Créactiv'-Université de Nantes sur le campus du Tertre.	Un bureau

## c. Les ressources humaines (salariés et enseignants chercheurs)

Pour le fonctionnement des Maisons de l'Entrepreneuriat, la présence d'un chargé de mission salarié de la structure est un minimum pour la phase lancement. Certaines activités peuvent être prises en charge par des enseignants et des formateurs des établissements membres, mais il se pose alors la question de leur rémunération pour les impliquer durablement.

ME Grenoble	ME Poitou-Charentes	ME Provence	ME Nord Pas de Calais	ME Limousin	ME Pays de la Loire	ME Auvergne
2,5 TP : - 1 chargé de mission/directeur adjoint à TP ; - 1 coordinatrice pédagogique (1/2 TP) ; - 1 secrétaire administrative et pédagogique à TP	Ingénieurs recherche et ingénieurs d'étude à temps partiel rattachés à chacun des établissements.	Un chargé de mission (temporaire).	1,4 TP : - 1 directrice (2/5 T) ; - 1 chargé de mission (TP)	1 TP IGE (à partir de mars 2006)	2,5 TP : - 1 responsable pédagogique (mi-temps) ; - 1 responsable coordinatrice (TP) ; - 1 chargé de mission (TP).	¼ TP : - 1 MCU à ¼ de temps - 8 correspondants à 10%

## Coordinateur enseignant ou enseignant chercheur

1 enseignant chercheur non détaché.	Directeur du SAFIRE (demande de financement pur un poste de coordinateur déposée auprès de la région)	1 enseignant chercheur du CNRS.	1 directrice à 2/5 TP	1 universitaire	1 enseignant chercheur non détaché.	1 enseignant chercheur non détaché.
-------------------------------------	---	---------------------------------	-----------------------	-----------------	-------------------------------------	-------------------------------------

Ces enseignants chercheurs ne sont que rarement rémunérés ou détachés, ce qui ne leur permet pas de s'impliquer durablement dans le projet et peut mettre en péril la pérennité de la Maison de l'Entrepreneuriat.

### d. Les budgets et principaux financeurs 2005

ME Grenoble	ME Poitou-Charentes	ME Provence	ME Nord Pas de Calais	ME Limousin	ME Pays de la Loire	ME Auvergne
189 500 €	57 400 €	38 500 €	312 000 €	105 000 €	169 000 €	59 000 €
- Conseil Régional Rhône-Alpes - Grenoble Universités; - Conseil Général de l'Isère	- Conseil Régional Poitou-Charentes - FSE - Ministère délégué à la recherche - Universités de Poitiers et La Rochelle – l'ENSMA	- Université de Provence - Ministère délégué à la recherche	- Conseil régional NPC - Conseils généraux - Communauté d'Agglomération de Lille - Ministère délégué à la recherche	- Universités - Conseil régional du Limousin; - Ministère délégué à la recherche	- Université de Nantes - Ministère délégué à la recherche - Conseil régional Pays de la Loire - CCI Nantes/St-Nazaire - Ministère de l'éducation	- Ministère délégué à la recherche - Département 63 - Grandes villes - Etablissements

Le soutien du Ministère de la Recherche (pour les six Maisons de l'Entrepreneuriat sélectionnées en 2004) représente entre 10% et 40% du budget de ces structures.

Aux budgets présentés ci-dessus, il faut ajouter les frais supportés par les établissements notamment pour la mise en œuvre des modules dans les cursus universitaires (coûts des enseignements dans le cursus universitaire). Il est extrêmement difficile de présenter des budgets consolidés (fonctionnement des Maisons de l'Entrepreneuriat et financement des actions pédagogiques par les différents établissements).

## 2. Les Maisons de l'Entrepreneuriat dans l'action

### a. Les actions pour les étudiants

#### - Les modules de formation et de sensibilisation

Les modules de sensibilisation/formation à l'Entrepreneuriat sont présents en L, M et D. Dans l'ensemble des ME, les modules sont des points forts de l'action de ces structures. En effet, l'impact à la fois quantitatif (par le nombre d'étudiants touchés) et qualitatif (par le retour des enseignants et étudiants) est très positif.

Ces modules de sensibilisation à l'entrepreneuriat concernent également les doctorants, notamment ceux qui ne souhaitent pas ou ne peuvent pas devenir enseignants chercheurs. A Grenoble notamment, ces modules de formation à l'entrepreneuriat sont intégrées dans l'offre « insertion professionnelle et entrepreneuriat » des Collèges Doctoraux et Ecoles Doctorales des 4 universités grenobloises et proposées à tous les doctorants.

Les doctorants qui suivent ces modules peuvent obtenir le Diplôme Inter-universitaire « Création d'entreprise » en s'impliquant dans un projet d'expérimentation « de l'idée au projet ». Nous développerons plus longuement l'action des ME pour les doctorants dans la seconde partie.

D'autres actions de sensibilisation viennent compléter ces modules de formation à l'Entrepreneuriat dans le cursus universitaire : les Jeux de création/reprise d'entreprise, les ateliers de sensibilisation hors cursus universitaire et les Diplômes Universitaires.

#### Dénombrement des étudiants touchés par ces actions :

ME Grenoble	ME Poitou-Charentes	ME Provence	ME Nord Pas de Calais	ME Limousin	ME Pays de la Loire	ME Auvergne
<b>Les modules de formation à l'Entrepreneuriat dans le cursus universitaire (nombre d'étudiants formés).</b>						
1403	318	774	En cours de finalisation.	3	198	-
<b>Les Jeux de création/reprise d'entreprise et les ateliers de sensibilisation</b>						
80	182	1543	En projet	-	172	-
<b>Les Diplômes Universitaires</b>						
5	-	24	-	-	7	-

L'impact des ces actions en terme numérique est significatif. De plus, la plupart de ces modules étant optionnels, il est intéressant de noter la proportion entre le nombre d'étudiants qui y ont accès et le nombre d'étudiants qui ont choisis ces modules. A Grenoble, sur un

potentiel de 11500 étudiants ayant accès aux modules de formation, plus de 1400 ont choisi et suivi ces modules, soit **11%**.

### - Les conférences

Les conférences sont des éléments importants de promotion et de sensibilisation à la création d'entreprise. Elles permettent aux Maisons de l'Entrepreneuriat de toucher un grand nombre d'étudiants et donc se révèlent être une vitrine des ME dans les différents établissements. Elles sont de deux sortes, soit dédiées (c'est-à-dire réservées à une formation ou un établissement en particulier) soit transversales (c'est-à-dire ouvertes à tous). Les conférences facilitent la diffusion de la « culture entrepreneuriale » qui passe avant tout par des témoignages de créateurs. Ces paroles d'entrepreneurs permettent de démystifier la création auprès du public étudiant.

Le tableau suivant reprend le nombre d'étudiants présent aux différents types de conférences proposées par les ME :

ME Grenoble	ME Poitou-Charentes	ME Provence	ME Nord Pas de Calais	ME Limousin	ME Pays de la Loire	ME Auvergne
<b>Conférences transversales</b>						
659	110	-	1010	-	265	-
<b>Conférences dédiées</b>						
374	1145	374	75	-	540	-

### - Les autres outils au service des étudiants

ME Grenoble	ME Poitou-Charentes	ME Provence	ME Nord Pas de Calais	ME Limousin	ME Pays de la Loire	ME Auvergne
<b>Club d'entrepreneurs étudiants</b>						
Oui	Création d'une junior entreprise	Non	8 clubs et 40 étudiants	Non	En cours	Non
<b>Centre de documentation dédié à l'Entrepreneuriat</b>						
Oui	Oui	Non	Création d'un espace central et antennes dans chaque établissement	Non	Oui	Non
<b>Trophée entrepreneuriat et concours</b>						
Oui	Oui	Non	-	Oui	Oui	Non
<b>Forum entrepreneurial</b>						
Non	Participation au salon de l'Entrepreneuriat	Non	Journée Régionale de l'Entrepreneuriat : 750 étudiants	Non	« Facultés d'entreprendre »	Non
<b>Autres</b>						
Participation d'étudiants au colloque ACEE Québec	-	-	Edition du livret « objectif entreprendre » (15 000 ex.)	-	Livret Entrepreneuriat : « guide de l'étudiant entrepreneur ».	Visites d'entreprises pour les ingénieurs

Les trophées et concours permettent, au-delà d'un « coup de pub » important pour les structures, de dynamiser l'Entrepreneuriat sur les campus et d'organiser une sorte de « point d'orgue » à la fin de l'année universitaire. Les partenaires des Maisons de l'Entrepreneuriat peuvent également y être impliqués en participant aux jurys de ces concours.

Les « Clubs d'Entrepreneurs Etudiants » sont un concept en provenance du Québec. Ce sont des associations étudiantes ayant pour but de développer chez leurs membres et sur les campus la prise d'initiative étudiante. Ces clubs permettent aussi un contact avec le monde professionnel (gestion de projet, rencontre de créateurs et d'organismes de soutien à la création, ...) et la construction de réseaux pour les étudiants membres.

***- L'accueil et l'orientation des étudiants porteurs d'intentions, d'idées de création d'entreprise et de projets entrepreneuriaux***

Ces éléments font partie des missions de bases des ME. L'ensemble des ME ont réalisé ce type d'action dans des mesures diverses. Par exemple, la ME de Grenoble se situe plus en amont (de l'idée au projet) que la ME Poitou-Charentes qui va aussi du projet à la création.

ME Grenoble	ME Poitou-Charentes	ME Provence	ME Nord Pas de Calais	ME Limousin	ME Pays de la Loire	ME Auvergne
32 projets et 40 étudiants	157 étudiants	12 projets et 36 étudiants	-	-	15 projets	-
Formalisation « de l'idée au projet » et mise en réseau avec les structures d'accompagnement à la création.	Accompagnement de l'idée au projet, du projet à la création et mise en réseau (53 étudiants). Atelier de la création (96 étudiants). Accompagnement à la création d'une junior entreprise (8 étudiants).	Formalisation « de l'idée au projet » et mise en réseau avec les structures d'accompagnement à la création.	Ouverture d'un espace premier accueil dans chaque établissement. Information et orientation des étudiants porteurs d'une intention. Cette action sera pleinement finalisée en 2006.	Découverte de l'entreprise et Entrepreneuriat : public doctorant.	Accueil et conseil aux porteurs de projet.	Suivi tutoré de projets de création ou de reprise

**b. Les actions pour les enseignants**

Ces actions sont largement à développer dans les ME et certains projets sont en cours de réalisation. A cet égard, La ME de Poitou-Charentes ouvre un centre de ressources qui permet la mise à disposition d'outils de communication. Les ME de Nantes et de Grenoble

organisent des séminaires d'échanges pour les enseignants des modules. A Nantes, la création d'un DVD de portraits d'entrepreneurs a été réalisé. La sensibilisation à l'entrepreneuriat des enseignants est en projet à Grenoble et dans le Nord Pas de Calais. Dans cette dernière région, une action originale est menée pour sensibiliser les enseignants à travers des déjeuners (100 enseignants mobilisés). Enfin, dans les ME Nord Pas de Calais, Poitou-Charentes et Grenoble, des mallettes pédagogiques sont mises à disposition et des formations de formateurs ont lieu ou sont programmées.

### c. Les autres actions

- **Communication** : elle reste un élément central pour les ME. En effet, l'enjeu pour ces structures jeunes est de se faire connaître par une communication efficace. De ce point de vue, les plaquettes, flyers et affiches sont des pratiques répandues. Les sites Internet sont soit existants soit en projet. Les relations de presse semblent aussi nombreuses à Grenoble, Nantes, Poitou-Charentes et Nord Pas de Calais. Enfin, Nantes lance une lettre de liaison « Permis d'apprendre » diffusée à 2000 exemplaires (enseignants des établissements partenaires, partenaires institutionnels, médias)

- **Observatoire de l'intention entrepreneuriale des étudiants** : Grenoble (en partenariat avec le CERAG), Pays de la Loire et NPdC (en partenariat avec Créativallée) réalisent des enquêtes sur le ressenti des étudiants face à l'Entrepreneuriat. Ces enquêtes permettent de connaître la sensibilité des étudiants face à la création d'entreprise et d'aménager des actions en phase avec ces constats (notamment par l'administration des questionnaires avant/après les modules). Sur la base d'un questionnaire unique, des comparatifs entre régions pourraient être mis en œuvre.

Cette année, la ME de Grenoble entreprend une étude d'envergure internationale. Cette étude met en partenariat une vingtaine d'enseignants chercheurs en Europe, EUA, Amérique du Sud et Pays de l'Est, Afrique du Nord pour la diffusion des questionnaires et le traitement de l'enquête entrepreneuriale sur la base de celle menée à Grenoble.

- **Partenariat avec les milieux socio-économiques et l'implication dans des projets** : il est important pour les Maisons de l'Entrepreneuriat de s'inscrire dans des réseaux locaux voir nationaux et internationaux. Ils permettent à la fois de faciliter l'accès des étudiants et enseignants à ces réseaux, mais aussi d'intégrer les acteurs socio-économiques aux actions des Maisons de l'Entrepreneuriat.

Le tableau suivant reprend les différents réseaux qu'ont pu intégrer les ME et les projets en cours.

ME Grenoble	ME Poitou-Charentes	ME Provence	ME Nord Pas de Calais	ME Limousin	ME Pays de la Loire	ME Auvergne
<b>Réseaux nationaux et internationaux</b>						
- Réseau national des ME ; - Académie de l'Entrepreneuriat ; - OPPE et APCE ; - ACCE France et Québec ; - Point Chance pour Créer en Isère	- Réseau d'initiative locales pour l'emploi (incubateur, chambres consulaires, boutique de gestion, DDTEFP,...) ; - Réseau national des ME	- Réseau national des ME ;	- Réseau national des ME ; - ACCE France et Québec ; - Clubs d'affaire - OPPE ; - universités Québécoises	- Réseau national des ME ;	- Echange avec des porteurs de projet ME en France et à l'étranger ; - Académie de l'Entrepreneuriat ; - Réseau national des ME ; - Réseau local des structure d'appui à la création ; - Associations d'entrepreneurs	- Réseau national des ME ;
<b>Implication projets</b>						
Projets Européens : Tempus et Equal	-	-	-	-	-	-

L'implication dans des projets (type programmes européens) reste à développer à l'image de Grenoble. Ces projets permettent des échanges de bonnes pratiques et la mise en œuvre d'actions en partenariat avec des réseaux transnationaux.

Prenons l'exemple du projet Equal E2i (Entrepreneuriat Interculturel Innovant pour la cohésion sociale) qui met en relation les chambres de commerces et différents acteurs locaux de la création d'entreprise et la ME Grenoble Universités. De plus, ce projet intègre une collaboration transnationale entre les différents partenaires européens. En substance, l'objectif du projet E2i est de favoriser la rencontre entre des innovations latentes (donc inexploitées) ou des porteurs de projets d'un côté et des personnes ayant de réels talents et aptitudes mais qui se trouvent en difficulté face au marché de l'emploi en premier lieu les jeunes diplômés (principalement les docteurs), notamment en raison de critères potentiellement discriminants. Le projet doit favoriser l'association d'individus et de projets (à travers potentiellement de la création d'entreprise) rassemblant des personnes de compétences, d'âges et d'horizons différents, qui peuvent générer de la valeur économique, humaine et sociale.

Ce programme est très exploratoire et nous montre toute l'implication et l'insertion dans le monde socio-économique des Maisons de l'Entrepreneuriat. Cette illustration du projet E2i montre aussi l'attention que portent les ME à l'insertion des docteurs dans le milieu non académique, le but n'étant pas en soi uniquement de créer des entreprises.

### 3. Eléments qualitatifs d'appréciation des ME

#### a. Appréciation globale de l'impact du projet

##### Extraits des bilans des différentes ME

##### Maison de l'Entrepreneuriat Poitou-Charentes :

*« La Maison de l'Entrepreneuriat a permis de diffuser la culture entrepreneuriale grâce à la mise en place d'un programme sur la sensibilisation, la formation et l'accompagnement à la création d'activité. Autre élément fort, la reconnaissance de notre implication dans la création d'activité par la Région Poitou-Charentes, la Communauté d'Agglomération de Poitiers et le Département de la Vienne. La Maison de l'Entrepreneuriat, c'est aussi un rapprochement avec nos collègues chargés des relations Université - Entreprise, de la valorisation de la recherche et de l'incubation d'entreprises innovantes mais également des partenariats nouveaux qui se traduisent par des accords cadres. On peut citer la MACIF, la Banque Populaire et bientôt la MAIF et la Caisse d'Epargne. Et enfin et c'est sans doute là l'essentiel, donner une plus value à l'étudiant et au diplômé que son projet aboutisse ou non (la démarche est un point important dans sa recherche d'insertion professionnelle.) »*

##### Maison de l'Entrepreneuriat Provence :

*« La création de la ME de Provence ne remonte qu'à l'automne 2004. Sa première tâche consiste à cartographier l'existant et inscrire son action dans une véritable dynamique inter-établissements d'enseignement supérieur. Cette tâche est loin d'être terminée. Si la dynamique "Entrepreneuriat" est assez présente dans le milieu académique (sur les 3 volets sensibilisation, formation et accompagnement), elle demeure très balkanisée elle aussi entre les différents établissements, composantes de ces établissements et sites géographiques extrêmement dispersés sur les Bouches-du-Rhône et même au-delà (Arles, IUT à Digne et à Gap) et entre une multitude d'acteurs.*

*La ME de Provence ne jouit, pour l'instant, que d'une faible visibilité. Le travail actuel consiste à identifier et à rassembler les nombreux acteurs qui croient à la nécessité pour les établissements partenaires de participer de manière collective au développement d'actions partagées et mutualisées autour du thème "Entrepreneuriat" ».*

Maison de l'Entrepreneuriat Nord Pas de Calais :

*« La création de la ME NPdC a permis d'instaurer une excellente dynamique inter-établissements à l'échelle régionale sur le thème de la sensibilisation à la création d'entreprise. Cette première année a permis de mettre en place des outils (Livret "Objectif Entreprendre", portail, etc.) et événements communs (Journée Régionale, concours, etc.) dont les établissements ont su se saisir - bon retour des publics étudiants et enseignants. »*

Maison de l'Entrepreneuriat Pays de la Loire :

*« La Maison de l'Entrepreneuriat de Nantes a permis de créer une dynamique de réseau inter établissements, sans se substituer aux actions déjà en place au sein de certains d'entre eux. Dorénavant, la quasi totalité des étudiants de l'université et des grandes écoles de Nantes ont accès à des formations et outils sur l'Entrepreneuriat.*

- Bonne inscription du dispositif dans le paysage local et auprès des acteurs locaux.*
- Stabilisation du dispositif via la signature de conventions inter-établissements précisant clairement les modalités de fonctionnement de la Maison, et entérinant le principe de versement d'une cotisation d'adhésion par les établissements partenaires.*
- Validation de l'engagement des partenaires socio-économiques via la signature de conventions de partenariat (CCI Nantes-St-Nazaire, Chambre Régionale de l'Economie Sociale, la Chambre d'Agriculture, la Chambre de Métiers, la CGPME, le MEDEF, le CJD, Ouest Entreprendre et Jeune Chambre Economique de Nantes).*
- Validation de l'intérêt du projet vis à vis des étudiants ; bons voire excellents résultats des évaluations des étudiants sur les actions menées. »*

Maison de l'Entrepreneuriat Grenoble Universités :

*« La création de la Maison de l'Entrepreneuriat a permis de mettre en œuvre un programme de sensibilisation/formation à l'Entrepreneuriat, à destination potentiellement de tous les étudiants, dans toutes les formations et à tous les niveaux d'étude.*

*Dans le domaine de l'Entrepreneuriat, une véritable dynamique inter-établissements a été mise en œuvre ainsi qu'une mutualisation de moyens.*

*Le projet a permis d'inscrire la sensibilisation des étudiants à la création d'entreprise dans trois directions :*

- Favoriser l'innovation et la valorisation de la recherche en sensibilisant les étudiants d'écoles doctorales à la création d'entreprise,*
- Proposer une nouvelle approche pédagogique basée sur l'apprentissage des connaissances économiques, de droit et de gestion en partant d'une problématique (projet de création),*
- Offrir à l'étudiant un complément à ses études en lui permettant de connaître l'entreprise et d'expérimenter la conduite de projet.*

*La Maison de l'Entrepreneuriat a également favorisé une ouverture et une visibilité du site grenoblois au niveau national et international »*

Les autres ME ne nous ont pas communiqué de commentaires sur cet item.

## **b. Les difficultés rencontrées par les structures**

Les difficultés rencontrées sont principalement de trois ordres :

- **La pérennisation des structures** : c'est le point de difficulté majeur pour les Maisons de l'Entrepreneuriat.

En effet, elles n'ont qu'un horizon à court terme de leurs actions, car les financements sont pour la plupart annuels. Un soutien pluriannuel est indispensable pour pérenniser les structures à moyen terme. En complément du financement du Ministère délégué à la Recherche, un soutien des Maisons de l'Entrepreneuriat par le Ministère de l'Education (plans quadriennaux) pourrait leur donner une visibilité à moyen terme.

Un autre élément reste que certains financeurs souhaitent des résultats mesurables du type : le nombre d'entreprises et d'emplois créés. Or, l'activité à analyser est difficilement mesurable (la création intervient souvent bien après la fin des études ou l'étudiant connaît une meilleure insertion professionnelle ce qui reste un élément difficile à prendre en compte), ceci étant d'autant plus vrai qu'il n'existe pas vraiment de suivi des étudiants après leur sortie de l'université. D'autre part, les retours des étudiants après leurs études restent des données rares.

Enfin, la fragilité vient aussi du fait que les enseignants chercheurs ne sont que rarement rémunérés ou détachés, ce qui ne leur permet pas de s'impliquer durablement dans le projet.

- **La communication** : dans l'ensemble des Maisons de l'Entrepreneuriat, le potentiel étudiant que peuvent toucher ces structures est important. Or, la difficulté est grande de toucher l'ensemble de ces étudiants. Cette communication globale est pourtant nécessaire pour conserver le caractère inter-universitaire des actions entreprises et assurer à tous les étudiants une égalité d'accès aux modules.
  
- **Le caractère inter-universitaire** : le but des structures est de coordonner un ensemble d'actions (qui pouvaient être isolées auparavant) dans un projet collectif. La difficulté est de convaincre l'ensemble des établissements du bien fondé de l'action des Maisons de l'Entrepreneuriat. De ce point de vue, l'expérience du réseau des ME est important et d'autant plus s'il peut permettre une augmentation du nombre de ME sur la base de la réussite des premières. Toutefois, certaines d'entre elles ont du mal à sensibiliser le corps enseignant et les administratifs à l'intérêt d'une démarche entrepreneuriale.

Parmi les autres difficultés, les lourdeurs administratives sont également mises en avant par plusieurs ME.

### c. Les perspectives des Maisons de l'Entrepreneuriat

Globalement, elles souhaitent accroître le nombre d'étudiants touchés par leurs actions tout en développant le caractère inter universitaire de leur intervention. La perspective centrale des ME pour l'avenir est donc de consolider l'existant mais aussi de développer de nouveaux projets (voir tableau suivant) :

ME Grenoble	ME Poitou-Charentes	ME Provence	ME Nord Pas de Calais	ME Limousin	ME Pays de la Loire	ME Auvergne
- Formation de formateurs ; - Reprise d'entreprise par des étudiants de filières techniques ; - Insertion professionnelle des étudiants de licence qui souhaitent quitter l'université ; - Actions spécifiques auprès d'étudiants étrangers (retour au pays)	- Création d'un café des projets ; - création du site Internet - Groupe d'échange de porteur de projet - Enquête sur l'intention entrepreneuriale des étudiants ; - Ressenti des enseignants envers la structure ;	Accompagnement personnalisé de porteurs de projet ;	Mettre l'accent sur la création de modules entrepreneuriat ;	Découverte de l'entreprise et Entrepreneuriat : public doctorant ;	- Intégration de la ME dans le Pôle de recherche de l'enseignement supérieur ; - Volonté de la région de voir le dispositif s'étendre à l'ensemble du territoire ; - Implication croissante des partenaires socio-économique ;	Poursuite des actions démarrées en 2005 ;

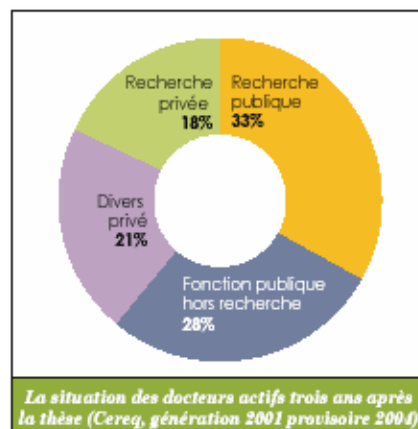
## II. L'Entrepreneuriat au sens large : un enjeu pour l'insertion professionnelle des docteurs

L'insertion professionnelle des docteurs est en France un élément préoccupant. En effet, par rapport à d'autres pays où le doctorat figure parmi les diplômes les plus recherchés par les employeurs, les conditions d'embauche des docteurs dans le monde non académique sont difficiles. Les laboratoires publics ne sont plus en mesure de pouvoir accueillir tous les docteurs ayant soutenu chaque année, ils sont donc nombreux à se retrouver face à des difficultés d'insertion. Les docteurs sont très dépendants des politiques de recrutement du secteur public. Les entreprises sont souvent réticentes au recrutement de ces « supers diplômés » (qui possèdent uniquement une formation académique), l'enjeu est alors d'apporter à ces derniers des outils pour une insertion efficace. Ces éléments passent bien entendu par de la formation (« entrepreneuriale ») mais surtout par une ouverture d'esprit sur le monde de l'entreprise. Comme pour le public étudiant, l'action des ME ne se cantonne pas à inciter à la création d'entreprise mais vise plutôt à permettre une ouverture d'esprit professionnelle et une curiosité intellectuelle pour un domaine de compétence qui est très souvent bien éloigné du champ de la thèse.

### 1. La problématique de l'insertion des doctorants

La France forme environ 10 000 docteurs chaque année. Ces docteurs s'orientent vers différents horizons comme le présente le graphe suivant :

Figure 1 : La situation professionnelle des docteurs après l'obtention de leur thèse



Or, nombre d'entre eux connaissent des difficultés d'insertion, voyons quelles peuvent en être les raisons principales.

### ***Le docteur et le monde de l'entreprise***

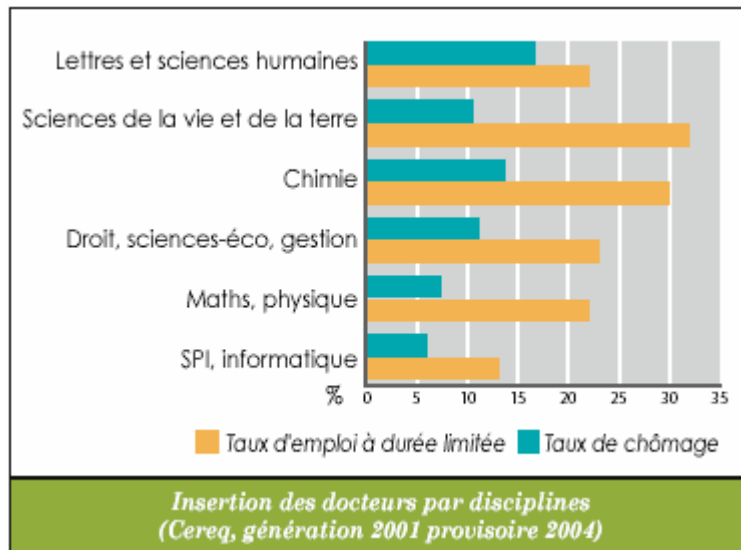
Les doctorants et les docteurs dans leur grande majorité sont relativement extérieurs au monde et aux réalités de l'entreprise alors même qu'un grand nombre d'entre eux devront, par manque de poste dans la recherche publique, s'orienter dans ce secteur. En terme d'insertion professionnelle, ils ne connaissent pas et ne sont pas à l'écoute des entreprises (constat enregistré auprès de Pierre ANDREANI – Ingénieur conseil, Philippe CHINKIRCH - consultant et Guy CUVECLE - Schneider Electric, formateurs de doctorant au monde de l'entreprise), c'est-à-dire qu'ils ne connaissent pas vraiment les besoins des entreprises en terme de recrutement, les secteurs porteurs, ... De plus, ils ont des difficultés à définir un projet professionnel autre que celui d'enseignant-chercheur, ne savent pas valoriser leur parcours et leurs compétences dans un CV et ignorent les techniques d'entretien dans le privé.

### ***Les difficultés d'insertion des docteurs***

Les doctorants sont au départ une très grande majorité à faire une thèse pour être chercheur dans les laboratoires publics. Par défaut, la moitié des docteurs s'orientent vers le secteur privé, majoritairement dans de grands groupes. Nous avons pu enregistrer un certain nombre de difficultés face à l'emploi dans le secteur privé qui sont :

- La dualité entre les écoles d'ingénieur et les universités qui tourne au désavantage des docteurs et ce pour plusieurs raisons : les thèmes de recherche sont plus proches de l'entreprise dans les écoles, le réseau tissé par les diplômés d'écoles est fort dans les entreprises ce qui favorise les ingénieurs dans le processus de recrutement.
- On assiste en France à une précarisation des diplômés issus des universités (Doctorat et Masters). Ainsi, selon le CEREQ, 35% de ces derniers sont au chômage ou en CDD en 2004 contre 14% des diplômés d'écoles d'ingénieurs. La réalité est aussi l'existence de grandes disparités entre les disciplines comme le souligne le schéma suivant :

Figure 2 : L'insertion des docteurs par origine (génération 2001)



- Le manque de reconnaissance de la thèse, qui est jugée souvent trop pointue et non applicable à l'industrie. La recherche académique et l'entreprise sont deux mondes qui ne se connaissent pas. Il est nécessaire pour une meilleure insertion des docteurs que l'université sache communiquer sur les compétences des docteurs et sur leur capacité à se mettre en situation professionnelle. L'enjeu est aussi de pouvoir valoriser sa thèse comme une véritable expérience professionnelle.
- Le sentiment d'infériorité des docteurs dû à ce manque de reconnaissance.
- Le manque de préparation des docteurs au recrutement dans le privé : rédaction de CV mal adapté au privé, méconnaissance des entreprises et des techniques d'entretien, ..., ce qui les rend moins « séduisants » que les autres alors même qu'ils sont extrêmement bien formés. Cela s'explique aussi par le fait qu'eux même ne ressentent pas le besoin de se préparer, car ils ne pensent pas pouvoir être, après leur thèse, en difficulté d'insertion.

L'ensemble de ces freins conduit certains docteurs vers un sentiment d'échec. Ils doivent en effet faire le deuil d'une carrière dans la recherche publique, chemin qu'ils s'étaient tracés (pour certains d'entre eux depuis des années) et dans lequel on les a le plus souvent confortés lors de la préparation de leur thèse.

Pourtant, les docteurs ont des atouts à la fois pour une bonne insertion en entreprise et pour être entrepreneur :

- Des formations innovantes et pointues susceptibles d'être valorisées dans des niches de marché en rapport avec leur sujet de thèse. On s'aperçoit que le manque d'idée (produits ou services) de création d'entreprise est souvent un frein au passage à l'acte. Or, de ce point de vue, la valorisation, lors d'une création d'entreprise, du thème de recherche peut s'avérer un moteur.
- Une capacité d'adaptation forte, ce qui apparaît comme une qualité indispensable à l'entrepreneur.
- Une première expérience professionnelle par la préparation de leur thèse, qui permet d'acquérir des compétences spécifiques de recherche que ni les ingénieurs, ni les diplômés de masters ne possèdent. De ce point de vue, les docteurs ont un avantage à mettre au service du monde non académique, dans un contexte d'économie fondée sur l'innovation<sup>1</sup>.
- Une capacité de formation et d'apprentissage rapide.
- De la créativité.
- Une capacité à soulever et analyser les problèmes.
- Un savoir-faire en matière de travail en équipe et d'émulation collective.
  
- Une capacité à mobiliser des réseaux qui est l'un des points de réussite lors d'une création d'entreprise.

### **Jean-Claude Lehmann, quels sont les atouts des docteurs ?**

(Propos tirés de "Lettre de L'ANRT", Janvier 2006)

*« Le docteur est un professionnel qui a exercé le métier de la recherche pendant plusieurs années. Il sait aborder un problème, en identifier les difficultés et les résoudre, il sait s'organiser, travailler en équipe.*

*Ce sont là des compétences que l'on ne trouve pas toujours chez les jeunes ingénieurs. Pour moi, les trois années de recherche sont loin d'être des années perdues... »*

Les docteurs ont donc des atouts forts (compétences et savoir-faire) qu'ils peuvent mettre au service de la création d'entreprise, encore faut-il qu'ils en soient conscients et qu'ils aient confiance en eux.

---

<sup>1</sup> « Propositions pour favoriser l'emploi des docteurs », Résultats du groupe de travail FutuRIS.

## 2. Une tentative de réponse aux difficultés des doctorants : une approche par l'entrepreneuriat

La population « doctorants » est, de par la qualité de sa formation et de ses difficultés d'employabilité, un public à privilégier par les Maisons de l'Entrepreneuriat. De ce point de vue, l'ensemble des actions phares de ces structures sont ouvertes aux doctorants.

A Grenoble par exemple, tout doctorant a accès aux modules de formation par les Collèges Doctoraux. Les réponses à une meilleure insertion sont multiples : une image positive et professionnelle face aux entreprises ; favoriser la transparence entre le monde académique et non académique ; donner une ouverture d'esprit aux doctorants vers l'entreprise ;...

Les ME tournent leurs actions vers cette dernière idée, à cet égard, le tableau suivant détaille les actions et la participation des doctorants dans l'activité des ME.

ME Grenoble	ME Poitou-Charentes	ME Provence	ME Nord Pas de Calais	ME Limousin	ME Pays de la Loire	ME Auvergne
<b>Séminaire doctorants</b>						
Doctoriales : 80 doctorants ;	Doctoriales : 80 doctorants ;	Doctoriales ;	Non	Séminaire doctorants entrepreneuriat : 15 doctorants ;	195 doctorants sensibilisés;	Non
<b>Présence des doctorants dans les modules</b>						
- Modules divers : les étudiants ayant suivi ces modules étaient pour 15% des doctorants ; - Diplôme universitaire	- Ateliers de sensibilisation : « Conduite de thèse : conduite de projet et sa valorisation » ;	- Diplôme universitaire : 24 doctorants ;	Non	- Découverte de l'entreprise et entrepreneuriat ;	- Jeux de création/reprise : 22% de doctorants ; - Ateliers Créativ' Boîtes à Idées : 9% et 14% de doctorants ;	-
<b>Présence des doctorants dans les autres actions</b>						
- Conférences transversales et dédiées ; - Concours entrepreneurial ; - Accompagnement	- Permanence de conseil, formation et ateliers de création : les présents étaient pour 22% des doctorants ; - 24h projet innovant : 80 doctorants.		- Concours entrepreneuriaux ; - Conférences transversales et dédiées ;		- Concours entrepreneuriaux : 10% de doctorants ; - Accompagnement ; - Conférences dédiées ;	-
<b>Actions de suivi des doctorants</b>						
- Observatoire de l'intention entrepreneuriale					- Observatoire de l'intention entrepreneuriale	-

Pour illustrer plus précisément l'une de ces actions en direction des doctorants, prenons l'exemple du séminaire « les Doctoriales » de Grenoble comme outil d'ouverture et de professionnalisation. En 2005, il a eu lieu en résidentiel du 3 au 8 avril et a réuni 80 doctorants issus des 4 universités. Après une introduction à l'entreprise, au management et à la création d'entreprise, les doctorants élaborent par équipe un projet innovant sur la base éventuellement de leurs travaux de recherche. Des témoignages de créateurs d'entreprise leur sont proposés, ainsi que des visites d'entreprises et une présentation de la Maison de l'Entrepreneuriat (notamment les modules de formation et le Diplôme inter-universitaire). Les projets innovants sont ensuite présentés devant un jury d'industriels qui établit un classement.

### **3. La valorisation de l'outil « ME » : une professionnalisation du doctorant**

Nous l'avons soulevé dans la partie sur la problématique d'insertion des doctorants, les manques de ces derniers face aux recruteurs sont souvent dans l'insuffisance de repères dans le monde professionnel mais aussi le défaut de reconnaissance du diplôme par les entreprises.

Voyons en quoi les modules de formation (qui restent l'une des actions prioritaires des Maisons de l'Entrepreneuriat), au-delà même de faire naître certaines vocations de créateur d'entreprise, sont valorisants en termes de compétences acquises mais aussi en terme de savoir-être des doctorants.

De ce point de vue, l'analyse que nous pouvons faire de La Maison de l'Entrepreneuriat-Grenoble Universités est intéressante. Elle propose plusieurs modules de sensibilisation/formation des doctorants à l'entrepreneuriat. Le module phare s'intitule : « Construire le plan d'affaires de sa création d'entreprise ».

Des groupes de trois à cinq doctorants élaborent un projet, réel ou fictif, de création d'entreprise. Ils expérimentent, au sein d'une équipe, les différentes étapes de la création d'une entreprise : l'idée, le choix d'un produit ou d'un service, l'analyse du marché potentiel, l'étude de l'environnement et de la concurrence, les outils de commercialisation et de communication, l'analyse financière, la recherche de financements et le statut juridique de l'entreprise. Ils rédigent un plan d'affaires et doivent présenter leur projet devant un jury.

L'enseignant a un rôle de tuteur tout en donnant certaines bases de connaissance (gestion, droit, ...) lorsque c'est nécessaire.

Cette expérimentation entrepreneuriale s'avère très positive pour ceux qui souhaitent créer, car elle démystifie le soi-disant « parcours du combattant » que représenterait la création d'entreprise. Mais elle est également positive pour tous les doctorants en terme d'insertion professionnelle. En effet, l'élaboration de leur projet, les amène à sortir du contexte universitaire pour rencontrer des clients potentiels et des partenaires (fournisseurs, banquiers, services publics, etc). Le projet les met aussi en situation réelle de travail en équipe et ils découvrent les différentes fonctions de l'entreprise au travers des différentes étapes de la création. Enfin, la méthodologie de conduite de projet qu'ils mettent en œuvre pour la création d'entreprise pourra leur servir pour tout projet dont ils auront la responsabilité au niveau professionnel, même en tant que salarié.

Les retours d'expérience que nous ont faits certains étudiants et doctorants vont tout à fait dans ce sens. Lors d'entretiens préalables d'embauche ou de stage, cette expérimentation entrepreneuriale a beaucoup intéressé les recruteurs qui ont axé une bonne partie de leur entretien sur le projet de création. En effet, ils connaissent souvent la formation et le domaine de compétence des diplômés et s'attachent donc plutôt à mieux connaître les motivations du candidat. Le choix par le doctorant d'un module « entrepreneuriat » est pour eux un indicateur d'ouverture et d'intérêt pour le monde de l'entreprise. Le comportement du doctorant au sein du groupe et son apport dans le projet, sont de bons indicateurs de sa capacité à travailler en équipe et de sa personnalité.

Plus généralement, la tendance au niveau des recrutements vise à privilégier l'esprit d'initiative des candidats : parmi les critères de sélection des salariés, le critère « être entrepreneur » ou « être entreprenant » se retrouve de plus en plus. Ainsi, le responsable des ressources humaines de Schneider Electric, lors d'une intervention auprès de doctorants, déclarait que l'un de leurs critères de recrutement pour les postes en R&D était le caractère « entrepreneur » du candidat.

Voyons à présent le degré d'intention entrepreneuriale des doctorants à travers une enquête approfondie menée par la Maison de l'Entrepreneuriat – Grenoble Universités en collaboration avec le CERAG.

### **III- La caractérisation de l'intention entrepreneuriale des doctorants : le cas grenoblois.**

Les jeunes diplômés de l'enseignement supérieur représentent seulement 8% des créateurs d'entreprise en 1998<sup>2</sup>, ce qui nous amène à dire qu'ils constituent un enjeu fort (en premier lieu pour les ME) en terme d'incitation et de formation à l'Entrepreneuriat. Sur ces 8%, le tiers a un diplôme de niveau Bac +5 ou supérieur alors qu'ils ne représentent que 13% de l'ensemble des diplômés ce qui nous permet de déceler aussi une sensibilité plus forte des plus hauts diplômés pour la création.

Potentiellement, les docteurs représentent un vivier important de créateur d'entreprise mais la réalité statistique est toute autre quand on s'intéresse au devenir des docteurs. La création d'entreprise ne semble pas être pour eux une perspective d'insertion professionnelle dans le contexte d'une pénurie de poste dans le milieu académique. Evelyne JANEAU (en charge du suivi du devenir des docteurs grenoblois) nous l'a confirmé dans la mesure où seulement une à deux créations d'entreprise par an est réalisée par les docteurs grenoblois. Ils n'ont en général pas les capacités inhérentes (réelles ou ressenties) de l'entrepreneur puisque très globalement, ils travaillent sur des domaines de compétences pointus et peu en phase avec le volet « gestion » de l'entreprise. Par conséquent, nous allons voir quelles peuvent être les croyances des doctorants en vue d'identifier ce qui fonde leur désir de créer une entreprise et leur faisabilité entrepreneuriale perçue. Plus précisément sur le premier point, les valeurs professionnelles des doctorants (i.e. les caractéristiques professionnelles qu'ils valorisent), leur vision de l'entrepreneuriat (i.e. les besoins qu'ils jugent satisfaits par l'entrepreneuriat), le degré d'approbation ou de désapprobation qu'ils perçoivent de leur entourage et l'importance qu'ils accordent à l'opinion de ce dernier sont étudiés. Concernant la faisabilité entrepreneuriale, l'accent est mis sur leur confiance en leur capacité à mener à bien les tâches jugées critiques pour la réussite d'un processus entrepreneurial. L'intérêt est alors, en mettant en lumière les croyances professionnelles et sociales des doctorants et la façon dont leurs perceptions divergent selon qu'ils aient été sensibilisés ou non à l'entrepreneuriat, d'avoir un retour sur les actions des Maisons de l'Entrepreneuriat (ici nous nous intéresserons à la participation d'un groupe de doctorants aux Doctoriales). Pour ce faire, des analyses descriptives et comparatives ont été menées à partir des résultats d'une enquête réalisée en

---

<sup>2</sup> « Jeunes, diplômés et créateurs d'entreprise », article paru dans *Économie Lorraine* n°224 - Novembre 2002

2005-2006 auprès de 176 doctorants dans le contexte de mise en œuvre de la première Maison de l'Entrepreneuriat – Grenoble Universités. Les questionnaires ont été administrés lors de conférences, formations et séminaires doctorants. L'analyse se fera par conséquent en deux temps. Un premier qui dressera un constat de l'intention entrepreneuriale à travers les croyances et les envies des doctorants en terme de création d'entreprise pour l'ensemble de l'échantillon. Puis dans un second temps, une comparaison sera faite sur les effets des Doctoriales en terme d'intention sur un échantillon d'une cinquantaine de doctorants ayant participé à ce séminaire. Remarquons qu'un certain biais peut exister dans la mesure où les doctorants interrogés le sont à travers leur participation volontaire à des actions de la ME. Or, nous pouvons supposer que ces individus ont des aspirations potentiellement plus importantes pour l'entrepreneuriat.

Cette analyse est basée sur une recherche développée par le CERAG UMR CNRS (J-P. BOISSIN, S.EMIN) à laquelle la ME – Grenoble Universités prend part.

## **1. Présentation de l'enquête et de l'échantillon**

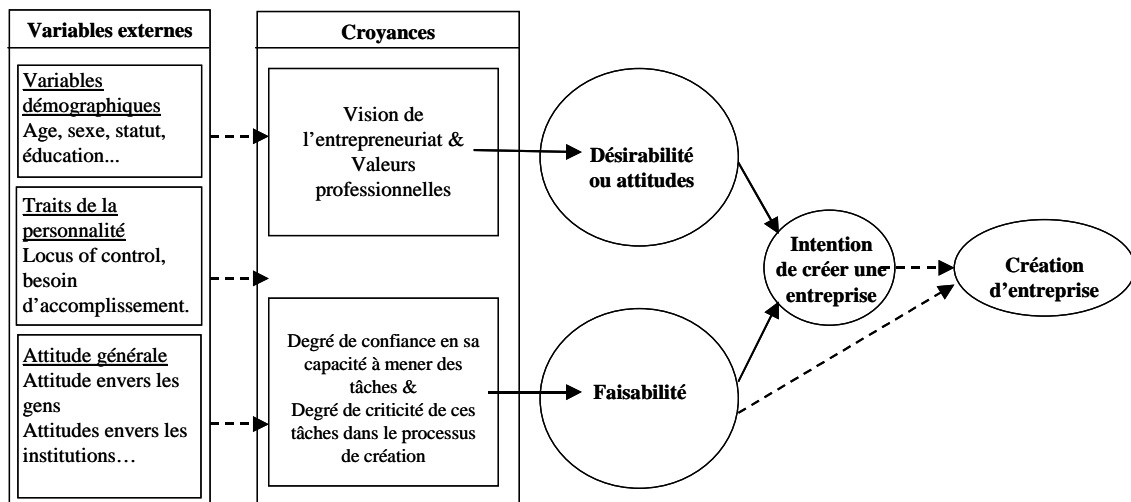
### **a. Les modèles d'intention : principe et intérêt**

Sur le plan théorique, cette recherche repose sur les modèles psychosociaux d'intention tels la théorie du comportement planifié de Ajzen (1991) en psychologie sociale et le modèle de l'événement entrepreneurial de Shapero (Shapero et Sokol, 1982) en entrepreneuriat. Ce modèle tel qu'il est présenté par Krueger (1993) peut être considéré comme un modèle d'intention appliqué au contexte entrepreneurial. Une représentation du fonctionnement des modèles d'intention appliqués à la création d'entreprise est faite dans la figure 1.

Les différentes études menées ont assuré la validité de ces modèles pour l'acte de création d'entreprise (Krueger et Carsrud, 1993, Davidsson, 1995, Reitan, 1996, Kolvereid, 1996, Autio et al., 1997 ; Begley et al., 1997 ; Tkachev et Kolvereid, 1999 ; Krueger et al., 2000 ; Emin, 2003, Kennedy et al., 2003 ; Tounès, 2003 ; Audet, 2004). Certaines de ces recherches concernent spécifiquement une population étudiante.

Selon ces modèles, tout comportement intentionnel peut être prédit par l'intention d'avoir un comportement donné. L'intention de créer une entreprise est, quant à elle, d'autant plus forte que la création d'entreprise est perçue comme une action désirable et faisable. La désirabilité, selon la terminologie de Shapero, représente le degré d'attrait qu'un individu ressent envers la création d'une entreprise. Ajzen parle, quant à lui, d'attitude plus ou moins favorable qu'à une personne envers ce choix. La faisabilité entrepreneuriale fait référence au degré avec lequel il pense pouvoir mener à bien la création d'une entreprise. Le concept de faisabilité entrepreneuriale fait référence aux travaux de Shapero. Ajzen, dans sa théorie du comportement planifié, parle, quant à lui, de contrôle perçu. Ces deux notions sont très proches. Désirabilité et faisabilité s'expliquent toutes deux par les croyances que la personne a sur le monde qui l'entoure. Si l'on applique au domaine entrepreneurial les propos de Ajzen (1991), l'attitude envers la création d'une entreprise d'un étudiant reposerait sur ses valeurs professionnelles (i.e. les caractéristiques professionnelles qu'il valorise) et sa vision de l'entrepreneuriat (i.e. les besoins qu'il juge satisfaits par l'acte entrepreneurial). Quant à la faisabilité, elle dépendrait de la confiance de l'étudiant en sa capacité à mener à bien les tâches jugées critiques pour la réussite d'un processus entrepreneurial.

Figure 3 : Une représentation des modèles d'intention



Source : adapté de Ajzen (1991) et Shapero et Sokol (1982)

Ainsi selon les modèles d'intention, étudier les croyances des étudiants et doctorants permettrait de mettre à jour ce qui fonde leur désir de créer une entreprise et leur faisabilité entrepreneuriale perçue, et par la même leur intention de créer une entreprise.

## b. L'opérationnalisation des variables

Des échelles de Likert à 7 positions ont été utilisées pour mesurer l'intention, la désirabilité et la faisabilité perçue ainsi que les croyances (Questionnaire présenté en Annexe 3). Elles sont décrites ci-dessous.

Conformément à la mesure proposée par Kolvereid (1996), l'intention a été mesurée en tenant compte de l'alternative professionnelle : salariat / entrepreneuriat. Un index a été créé en faisant la moyenne des scores obtenus pour trois items distincts (alpha de Chronbach = 0.557) : (1) à l'issue de vos études, quelle est la probabilité que vous créiez votre entreprise (de « très improbable » à « très probable »), (2) à l'issue de vos études, quelle est la probabilité que vous poursuiviez une carrière de salarié dans une organisation déjà existante (de « très improbable » à « très probable »), et (3) à l'issue de vos études, si vous pouviez choisir entre créer votre entreprise et être salarié, que préféreriez-vous ? (de « être salarié » à « créer votre entreprise »). Le questionnaire précisait que la « création d'entreprise » devait être comprise au sens large comme toute création d'une nouvelle structure quel qu'en soit le support juridique (entreprise, association, ...).

La désirabilité représente le degré d'attrait qu'une personne ressent envers la création d'une entreprise. Elle a été mesurée à l'aide d'un seul item : « L'idée de créer votre entreprise vous semble... », sur une échelle allant de « pas du tout attractive » à « tout à fait attractive » (voir Krueger et al., 2000).

La faisabilité perçue fait référence au degré avec lequel un étudiant pense pouvoir mener à bien la création d'une entreprise. Elle a été mesurée à l'aide d'un item unique : « si vous le deviez, pensez vous être capable de créer votre entreprise ? » sur une échelle allant de « pas du tout capable » à « tout à fait capable ». Ce concept est très proche de celui d'efficacité personnelle de Bandura qui représente la confiance d'un individu en sa capacité à mener à bien les actions requises pour arriver à un certain résultat (Bandura, 1977 : 193) ou encore la croyance en sa capacité personnelle à réaliser une tâche (Gist, 1987 : 472).

Pour la mesure des croyances de désirabilité, 23 items décrivant les diverses caractéristiques de la vie professionnelle, adaptés de Kolvereid (1996), ont été sélectionnés. Conformément aux préconisations de Ajzen et Fishbein (1980), pour chaque type d'attente professionnelle, il a été demandé aux répondants :

- d'une part, si elle leur paraissait être un élément important pour la qualité de leur vie professionnelle future ;
- d'autre part, s'ils pensaient que cette attente serait satisfaite par une carrière d'entrepreneur.

L'opérationnalisation de la mesure des croyances sous-jacentes à la notion d'efficacité personnelle n'est pas unifiée dans la littérature utilisant les modèles d'intention et n'est pas toujours précisée. Pour les mesures accessibles, il faut noter que certains auteurs ne font pas référence dans leur outil de mesure à des tâches spécifiques à l'acte de création. Dans la continuité de De Noble et Al (1999), nous pensons que les mesures proposées ne sont pas suffisamment orientées vers les tâches critiques du processus de création d'une entreprise. Elles caractérisent plutôt des tâches de management général, survenant dans n'importe quelle entreprise déjà en activité. Comme les mesures actuelles paraissent ainsi sans lien avec les capacités concrètes qu'un individu doit posséder afin de créer son entreprise (i.e. lever des fonds, constituer une équipe...), 14 items décrivant les tâches critiques de la création d'une entreprise ont été développés. Pour chaque tâche sélectionnée, le répondant devait se positionner sur une échelle allant de « pas du tout capable » à « tout à fait capable ».

## **2. L'intention entrepreneuriale des doctorants**

L'échantillon observé (173 doctorants grenoblois) comprend 62,8% d'hommes et 37,2% de femmes. Un ensemble relativement large de domaine de recherche est représenté à travers les quatre universités grenobloises. Globalement, seul 20% des répondants ont suivi une sensibilisation ou formation à l'entrepreneuriat (hors Doctoriales). Un tiers d'entre eux ont des parents entrepreneurs, 83% ont déjà travaillé en entreprise et 67% sont membres d'une association.

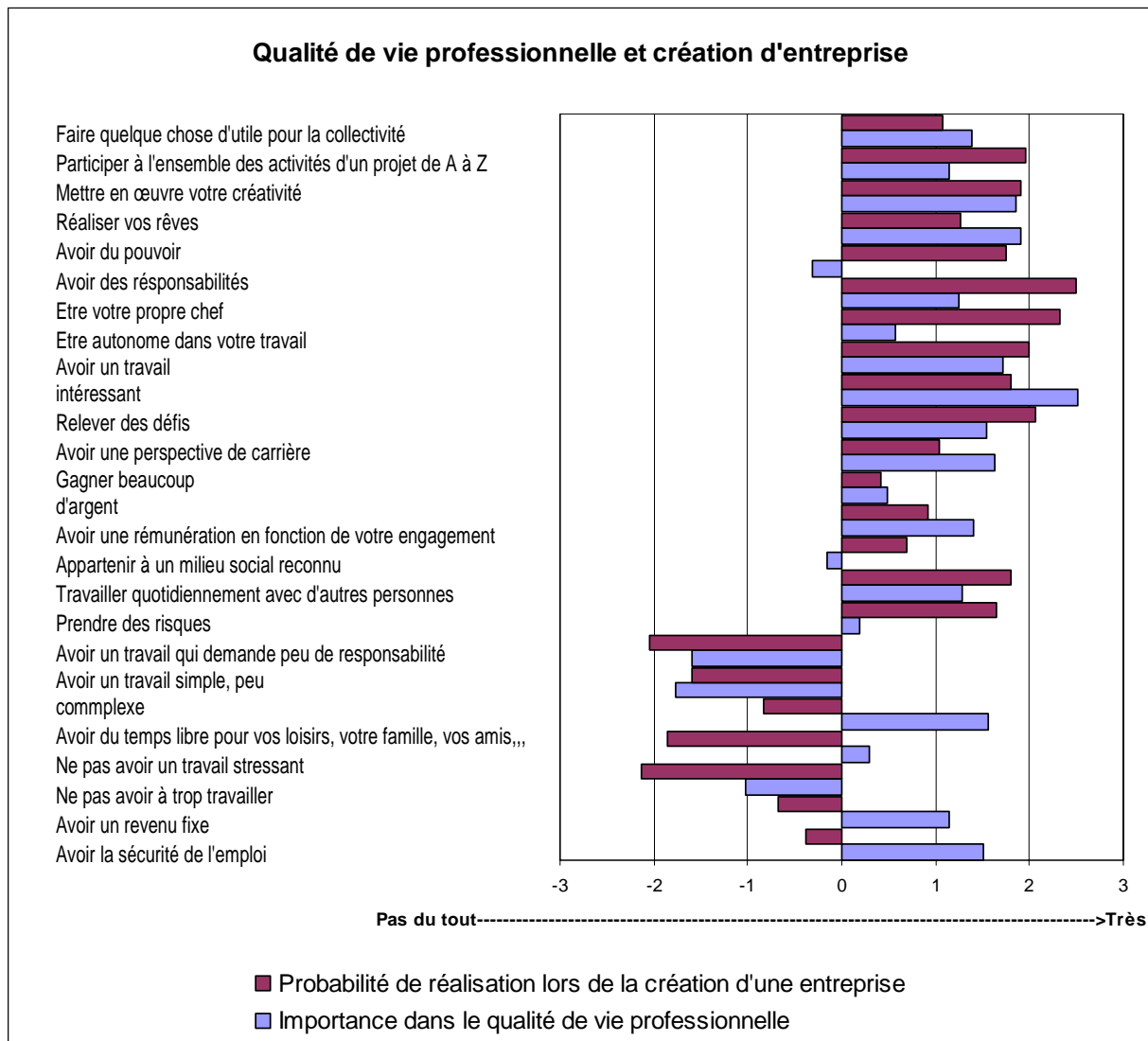
### **a. L'attrait pour la création d'entreprise**

L'attrait pour la création d'entreprise des doctorants interrogés indique que 53 % d'entre eux trouvent l'idée de créer leur entreprise attractive. Ceci montre l'intérêt que porte les doctorants pour la création d'activité. 15 % se disent « ni attiré ni pas attiré » par la création d'entreprise et 1/3 des doctorants interrogés ne sont pas attirés.

L'âge des doctorants sondés joue un rôle face à l'attrance pour l'acte entrepreneurial puisque les plus de 28 ans sont près de 70% à être attirés par la création alors qu'ils sont moins de 50% pour les plus jeunes. Le sexe quant à lui n'a pas véritablement d'influence sur l'attrait ce qui est un élément très intéressant et à mettre en opposition avec le constat de la création d'entreprise qui est largement en défaveur des femmes. Nous le verrons par la suite, la sensibilisation à l'entrepreneuriat joue aussi un rôle dans les réponses apportées.

Intéressons nous à présent aux croyances des doctorants en terme de qualité de vie professionnelle et de création d'entreprise (cf : *graphe 1 : Représentation des croyances des doctorants en terme de qualité de vie professionnelle et d'accomplissement lors de la création d'entreprise*). Globalement, les croyances des doctorants sur ces deux grands thèmes se rejoignent assez largement. Ainsi, il leur est particulièrement important en terme de qualité de vie professionnelle d'avoir un travail intéressant, de réaliser ses rêves, de mettre en oeuvre leur créativité et d'avoir une perspective de carrière, et ces éléments peuvent selon eux être réalisées par la création d'entreprise. Cependant, avoir la sécurité de l'emploi, avoir un revenu fixe, avoir du temps libre, ne pas avoir un travail stressant sont les éléments principaux de contradiction entre d'un part les attentes professionnelle et d'autre part leur idée de ce peut leur apporter la création d'entreprise. Par conséquent, ces éléments constituent les principaux freins à la création d'entreprise pour cet échantillon de doctorants. Le graphe suivant reprend l'ensemble de ces propos et permet de mettre en lumière les disparités de croyance entre la vie professionnelle « idéale » et la vie « imaginée » de l'entrepreneur.

Graph 1: Représentation des croyances des doctorants en terme de qualité de vie professionnelle et d'accomplissement lors de la création d'entreprise.



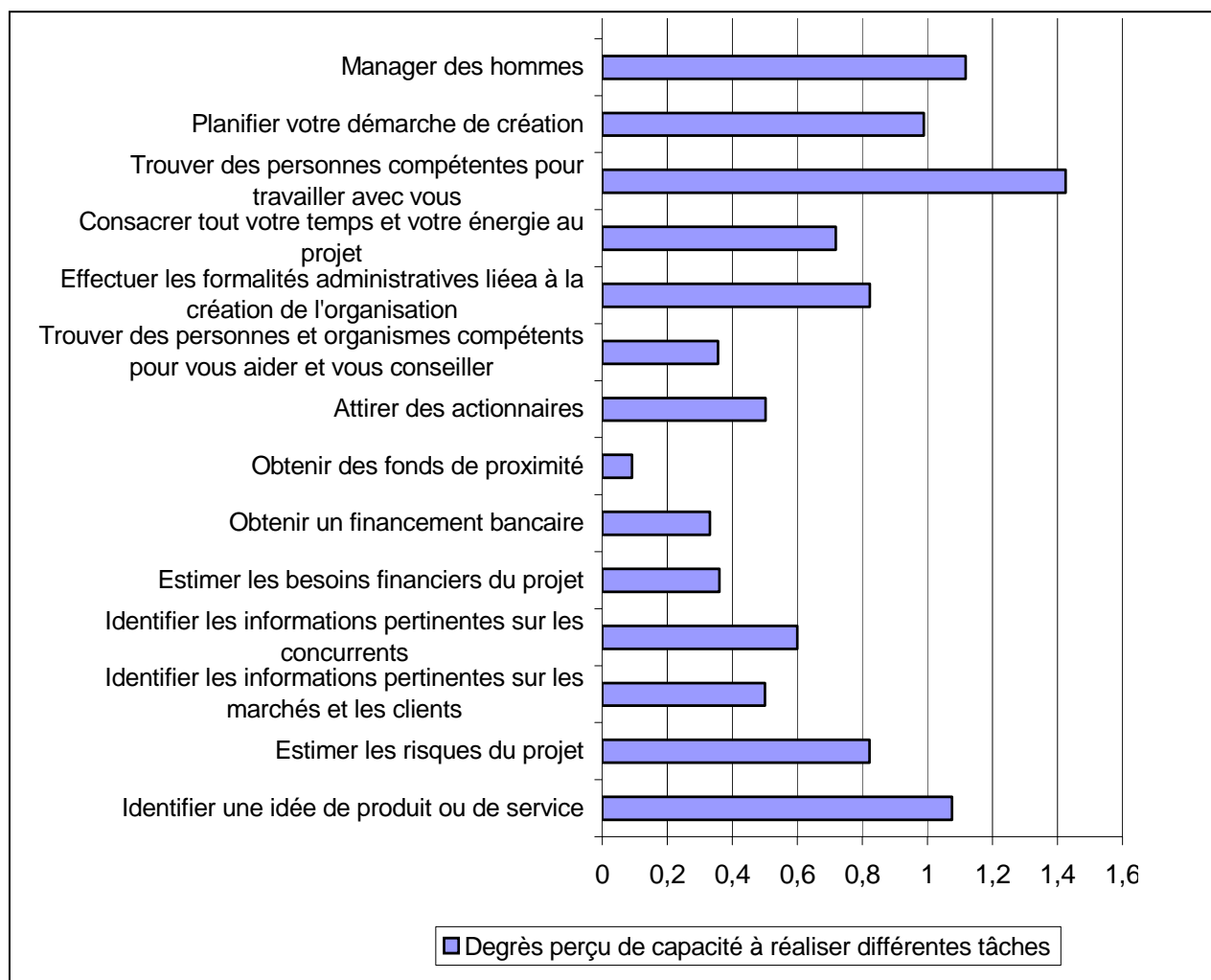
Ces croyances peuvent être regroupées en différentes composantes explicatives de l'attrait pour la création d'entreprise. Ces composantes sont : la stabilité de l'emploi, le désir de qualité de vie, l'engagement dans le travail, l'incitation financière et les responsabilités, le désir d'autonomie et de réalisation de ses rêves et enfin la participation à un projet ou faire quelque chose d'utile pour la collectivité. Une régression nous permet de dire que seules les composantes d'incitation financière (gagner beaucoup d'argent, avoir une rémunération en fonction de son engagement, avoir des perspectives de carrière, ...) et de responsabilité influencent significativement l'attraction pour la création d'entreprise ainsi que la stabilité de l'emploi (avoir un revenu fixe et avoir la sécurité de l'emploi) qui joue inversement sur l'attraction.

## b. La faisabilité de la création d'entreprise par des doctorants

Globalement, les doctorants sont 48% à se sentir capable de créer une entreprise et 29% incapable, les autres étant indécis. Ces résultats sont semblables à ceux de la population étudiante LMD interrogée en 2004. Le fait d'avoir un parent entrepreneur influence la capacité du doctorant de manière significative. Ainsi, les doctorants ayant un parent créateur sont 62% à s'estimer capable de créer une entreprise contre 42% pour les autres.

Les résultats concernant les croyances de faisabilité, mis en lumière dans le graphique suivant (cf *graphe 2: Croyance de capacité des doctorants*), montrent une relative confiance des doctorants en leur capacité à manager des hommes, à planifier une démarche de création et à trouver les personnes compétentes pour travailler en équipe et identifier une idée de produit ou de service. En revanche, les doctorants se sentent plus démunis quand il s'agit de gérer la recherche de financements nécessaires à la création d'entreprise.

Graphe 2: Les croyances de capacité des doctorants

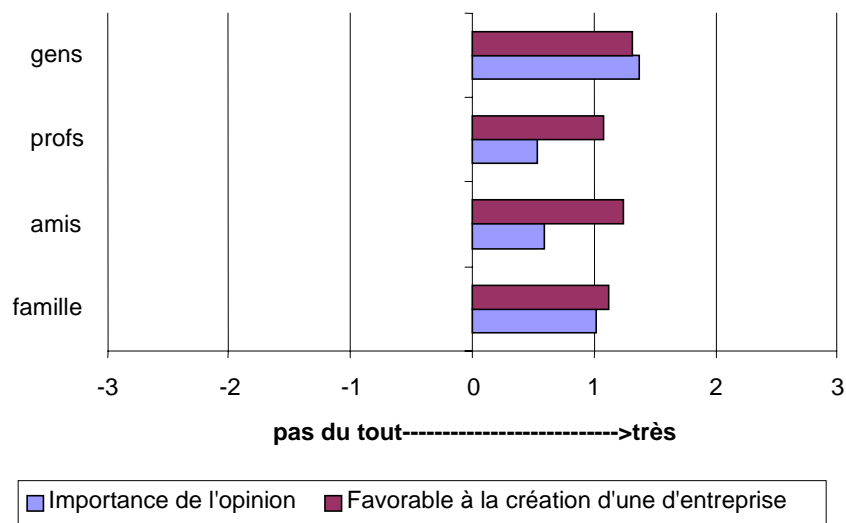


De la même manière que pour l'attrait, nous pouvons regrouper sous des composantes principales les différents critères de capacité ci dessus. Ainsi, on peut parler de recherche de financement, de planification de projet, de management des hommes et des compétences et d'étude de faisabilité. On s'aperçoit que seules la recherche de financement et l'étude de faisabilité influencent significativement le sentiment de capacité. D'un point de vue pédagogique, il est intéressant de pouvoir faire évoluer les actions d'enseignement en direction de ces éléments qui apparaissent comme critiques pour les doctorants, car nous verrons par la suite que la capacité explique une partie de l'intention entrepreneuriale.

### c. La norme sociale

Le dernier facteur pouvant expliquer l'intention entrepreneuriale est le degré d'incitation à entreprendre que l'individu perçoit en provenance de son environnement social. L'analyse des données de l'enquête montre qu'en majorité l'entourage des doctorants serait selon eux favorable à leur engagement dans une création d'entreprise. Il apparaît cependant que leurs amis seraient davantage favorables à la création que leur famille et surtout leurs professeurs. Néanmoins, une opinion favorable est considérée comme incitative uniquement si elle est prise en compte, c'est-à-dire si l'opinion de leur famille, de leurs professeurs et de leurs amis est importante à leurs yeux. Les doctorants attachent ainsi plus d'importance à l'opinion de leur famille qu'à celle de leurs amis et qu'à celle de leurs professeurs. Le graphe ci-dessous permet de visualiser les différences d'incitation de l'entourage des doctorants.

Graphe 3: L'environnement social des doctorants



#### **d. L'intention entrepreneuriale des doctorants : modèle des comportements planifiés**

L'intention entrepreneuriale des doctorants s'avère relativement contradictoire avec le constat des créations d'entreprise dans cette population qui reste relativement faible. En effet, un peu plus de 15% des doctorants interrogés estiment qu'il est probable qu'ils créent une entreprise à la fin de leur doctorat. Ils sont 60% à ne pas avoir l'intention de créer (et donc se diriger plutôt vers le salariat). Notons tout de même que ¼ d'entre eux sont partagés entre les deux modalités.

Ce résultat est d'autant plus intéressant en terme de désirabilité face à la création d'entreprise qu'il est très proche de celui enregistré dans l'ensemble de la population étudiante (823 étudiants de LMD).

Il existe alors une véritable problématique de fonds à se poser sur le passage à l'acte des docteurs en terme de création d'entreprise. En effet, il semble que les docteurs créent moins facilement que les autres diplômés alors que leur niveau d'intention est le même.

Le niveau d'intention entrepreneuriale n'est pas fonction du sexe du doctorants. En revanche, il existe un lien positif et significatif ( $\chi^2$ ) entre avoir un parent entrepreneur et avoir l'intention de créer.

Ce niveau d'intention entrepreneuriale peut être expliqué par le modèle développé pour cette étude. Les résultats de l'analyse de régression multiple confirment à nouveau l'utilité des modèles d'intention à expliquer l'intention de créer une entreprise puisque plus de 46% de la variance de l'intention est restituée (cf. *Tableau 1 : Analyse factorielle de l'intention entrepreneuriale*).

L'attrait, la capacité et aussi la norme sociale sont les variables explicatives de l'intention. En opposition aux résultats français de Boissin et al sur la population étudiante générale LMD et Emin (2003) sur une population de chercheurs-créateurs, la norme sociale est aussi significativement déterminante pour expliquer l'intention de créer une entreprise. Ainsi, le degré d'incitation à entreprendre que le doctorant perçoit en provenance de son environnement social semble expliquer l'intention entrepreneuriale même si c'est de manière relativement faible par rapport aux autres facteurs.

Le premier facteur jouant sur l'intention des doctorants est l'attrait qu'ils ont pour la création d'entreprise. Son poids représente 1/3 de plus que celui de la capacité perçue. Ce résultat est

contraire à celui obtenu aux Etats-Unis sur une population étudiante par Krueger et al. (2000), mais conforme aux conclusions de Emin (2003) sur une population française de chercheurs de la fonction publique en sciences dures.

L'impact important de l'attrait invite les spécialistes de l'enseignement à s'interroger sur le contenu des formations. Si l'on conçoit l'émergence d'une intention entrepreneuriale comme l'un des objectifs premiers de la formation en entrepreneuriat, il paraît nécessaire de ne pas se limiter à une démarche visant simplement à délivrer des compétences. L'enseignement doit aussi travailler à présenter les éléments de la création d'entreprise qui en font un choix professionnel attractif. En d'autres termes, les formations ne doivent pas se contenter de rendre la création d'entreprise possible, elles doivent également la rendre « désirable ».

Tableau 1: Analyse factorielle de l'intention entrepreneuriale

**Récapitulatif du modèle**

Modèle	R	R-deux	R-deux ajusté	Erreur standard de l'estimation
1	,683 <sup>a</sup>	,466	,459	,83003

a. Valeurs prédites : (constantes), gens1, attrait, capacité

**Coefficients<sup>a</sup>**

Modèle		Coefficients non standardisés		Coefficients standardisés	t	Signification
		B	Erreur standard	Bêta		
1	(constante)	-1,030	,086		-11,955	,000
	capacité	,253	,050	,298	5,060	,000
	attrait	,347	,048	,397	7,216	,000
	gens1	,182	,056	,179	3,239	,001

a. Variable dépendante : Intent

**e. Les doctorants sensibilisés : des niveaux d'intention modifiés**

Nous le verrons par la suite avec la partie 3 et l'analyse « Avant/Après les Doctoriales », les effets de court terme qu'induisent les actions pédagogiques auprès de doctorants n'ont que peu, voire pas de retombés positives sur le niveau d'intention des doctorants. En revanche, si l'on fait une analyse comparative sur les doctorants sensibilisés et non sensibilisés à l'entrepreneuriat au cours de leur cursus, on s'aperçoit que la sensibilisation joue sur l'intention et l'attrait à la création. Nous devons prendre cet élément avec précaution

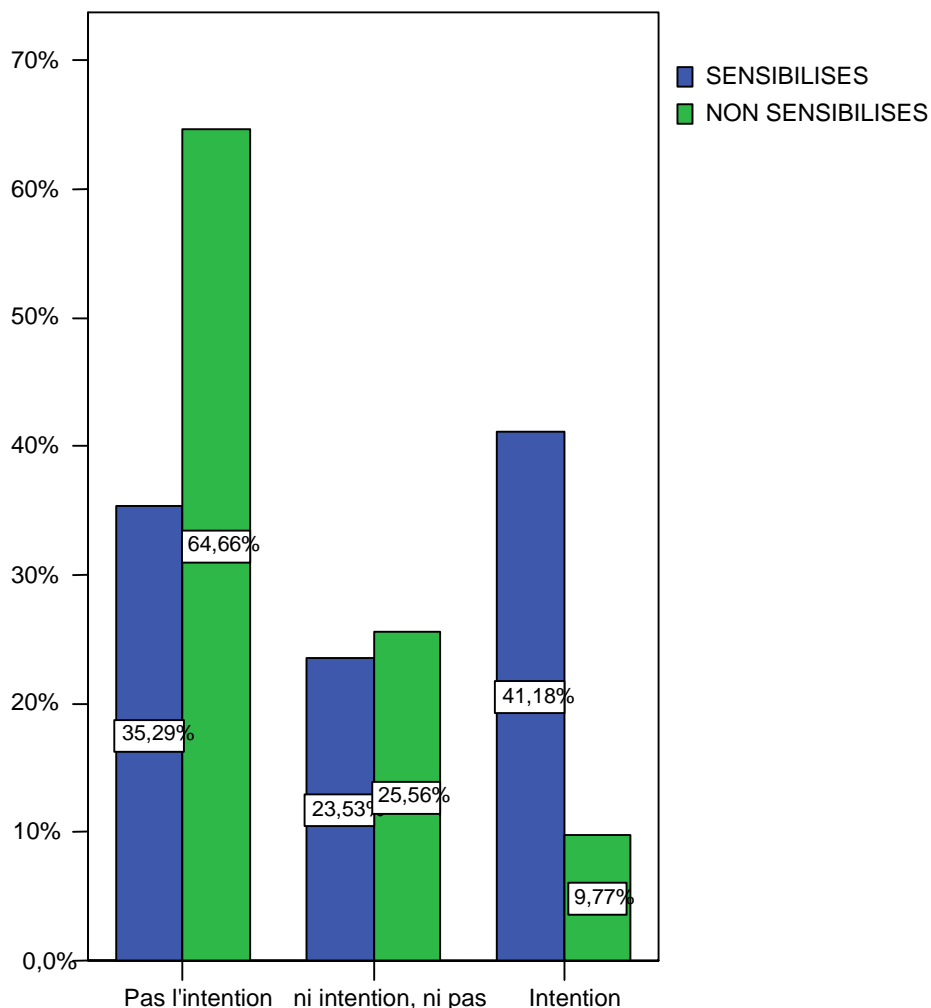
car nous ne savons pas en détail si ce sont les formations qui jouent sur l'attrait ou plutôt des étudiants ayant déjà l'intention qui choisissent les modules (optionnels) de création d'entreprise.

De son côté, la faisabilité ne s'en voit pas significativement changée.

Pour se situer dans cette analyse, il faut savoir que seulement 20% de l'échantillon a été sensibilisé à l'entrepreneuriat, pour la plupart sous la forme de cours et de projet fictif de création d'entreprise. Ajoutons que pour 50% d'entre eux cette sensibilisation est intervenue durant leur doctorat.

Le niveau d'intention entrepreneuriale est bien meilleur chez les doctorants sensibilisés (Cf : *Graphe 4: Le niveau d'intention entrepreneuriale pour les doctorants sensibilisés/non sensibilisés*) et ceci de manière significative (Test du Khi2). Ainsi, les doctorants sensibilisés sont 41% à avoir l'intention de créer une entreprise à la fin de leur doctorat alors qu'ils ne sont que moins de 10% pour les non sensibilisés.

*Graphe 4: Le niveau d'intention entrepreneuriale pour les doctorants sensibilisés/non sensibilisés*



L'effet de la sensibilisation est aussi positif et significatif pour l'attrait. En effet, les doctorants non sensibilisés sont moins de 50% à trouver attractif le fait de créer une entreprise alors qu'ils sont 70% quand ils sont sensibilisés. La faisabilité quant à elle ne se voit pas significativement modifiée sous l'effet des sensibilisations à l'entrepreneuriat (constat opposé à celui fait dans la partie 3).

Il est intéressant de notifier que 80% des doctorants interrogés pensent qu'il est nécessaire d'intégrer une formation/sensibilisation à l'Entrepreneuriat dans le cursus universitaire. Cependant, plus de 67% estiment dans le même temps que des modules de formation/sensibilisation ne doivent pas être obligatoires.

Ce constat général sur l'effet des sensibilisations à l'entrepreneuriat à moyen terme est positif pour les Maisons de l'Entrepreneuriat qui prodiguent ces formations et sensibilisations sous forme de modules, témoignages, jeux et séminaires. Elles permettent une prise de recul dans le temps. L'approche des Doctoriales reste strictement de très court terme (avant et après les modules). Elle n'amène pas à des conclusions similaires.

### **3. L'effet des Doctoriales sur l'intention entrepreneuriale des doctorants**

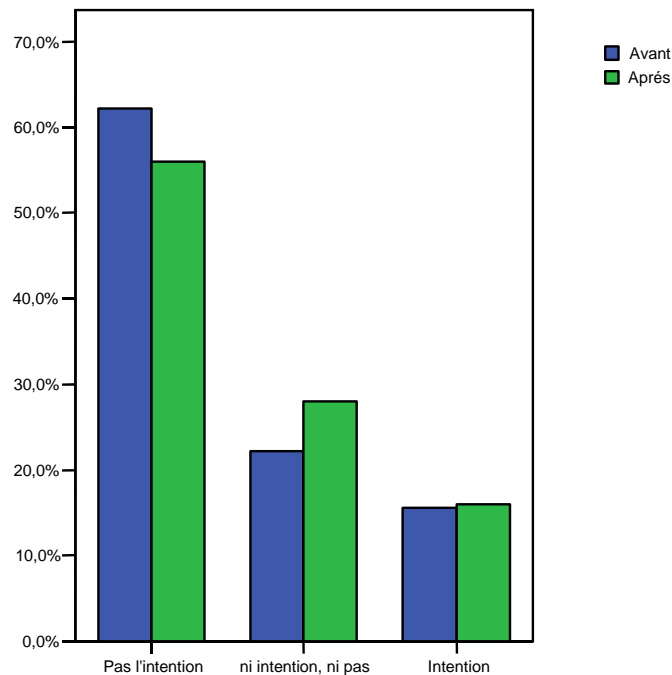
Le développement des actions pédagogiques dans le domaine entrepreneurial ne va pas sans une réflexion sur leur efficacité alors que la nouvelle loi de finance promeut l'émergence d'indicateurs de performance dans l'action publique. Des recherches ont déjà montré l'importance de la formation à l'entrepreneuriat pour le développement d'une conscience entrepreneuriale mais peu se sont intéressées à diverses variables éducatives et à leurs effets précis sur les croyances des étudiants. Nous essaierons de répondre en partie, à cette attente. Cette partie repose sur une approche comparative pour évaluer les effets des Doctoriales sur les intentions et croyances d'une cinquantaine de doctorants. Le questionnaire a été administré en deux temps, auprès de doctorants allant participer aux Doctoriales puis ayant participé à ce séminaire. Pour rappel, les Doctoriales se déroulent sur cinq jours et intègrent une introduction à l'entreprise, au management et à la création d'entreprise, l'élaboration par équipe d'un projet innovant sur la base éventuellement de leurs travaux de

recherche. Des témoignages de créateurs d'entreprise sont proposés aux doctorants, ainsi que des visites d'entreprises. Nous allons donc voir quelles ont été les effets de ce séminaire sur l'intention entrepreneuriale des doctorants.

### a. Evolution de l'intention entrepreneuriale des doctorants

Tout d'abord, l'intention de créer une entreprise ne progresse que très peu après le séminaire (cf. *Graphe 5 : Evolution de l'intention entrepreneuriale des doctorants*). Et cette progression légère ne s'avère pas significative (test du Khi2). Il va de soi que ce résultat, de très court terme, apparaît décevant pour le maître d'ouvrage des programmes de sensibilisation à l'entrepreneuriat. Mais, ce constat a déjà été fait sur d'autres populations étudiantes avec une mesure des effets à très court terme.

Graphe 5: Evolution de l'intention entrepreneuriale des doctorants

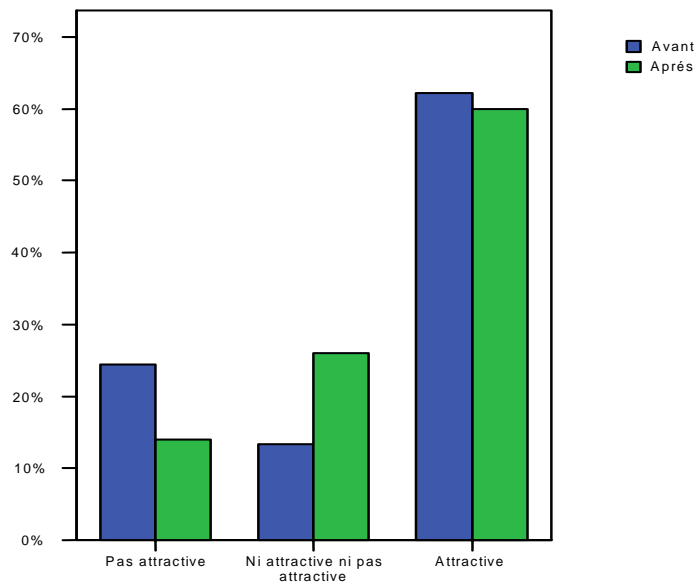


### b. Evolution des croyances relatives à l'origine de l'attrait de l'acte entrepreneurial

L'attrait ne connaît pas non plus d'évolution significative suite aux Doctoriales (Cf : *Graphe 6: Evolution de l'attrait des doctorants Avant/Après*). Concernant les croyances relatives à la qualité de vie professionnelles et à la création d'entreprise, (Constat graphique

en *Annexe 4*) seules les questions « avoir un travail simple, peu complexe » et « avoir un travail qui demande peu de responsabilité » voient leur réponse progresser significativement.

Graphe 6: Evolution de l'attrait des doctorants Avant/Après

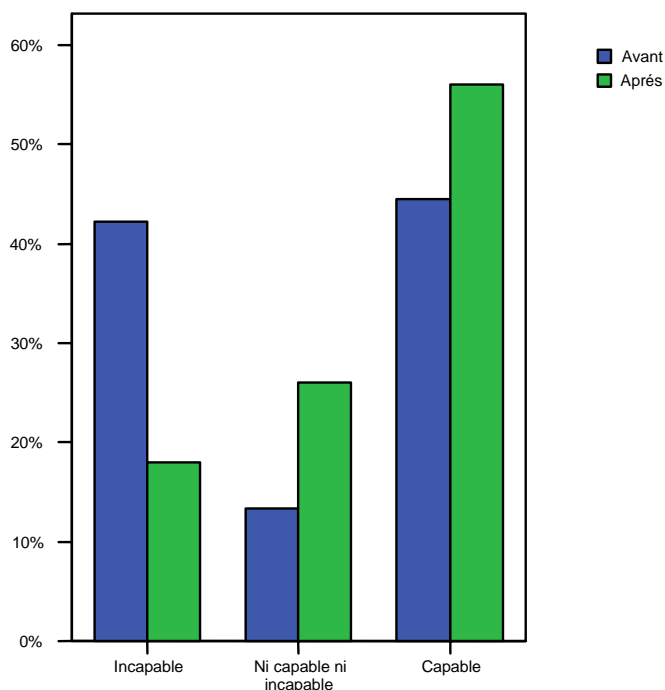


### c. L'évolution des croyances relative à la capacité à entreprendre

Globalement, la capacité à entreprendre évolue positivement après le séminaire doctorant. Cette variation est significative d'un point de vue statistique. On remarque ainsi que les doctorants sont 44% à se sentir capable de créer une entreprise avant et 56% après (cf. *Graphe 7: Evolution de la faisabilité*). De la même manière, les doctorants se sentant incapable avant sont 42% et passent à 18% après le séminaire.

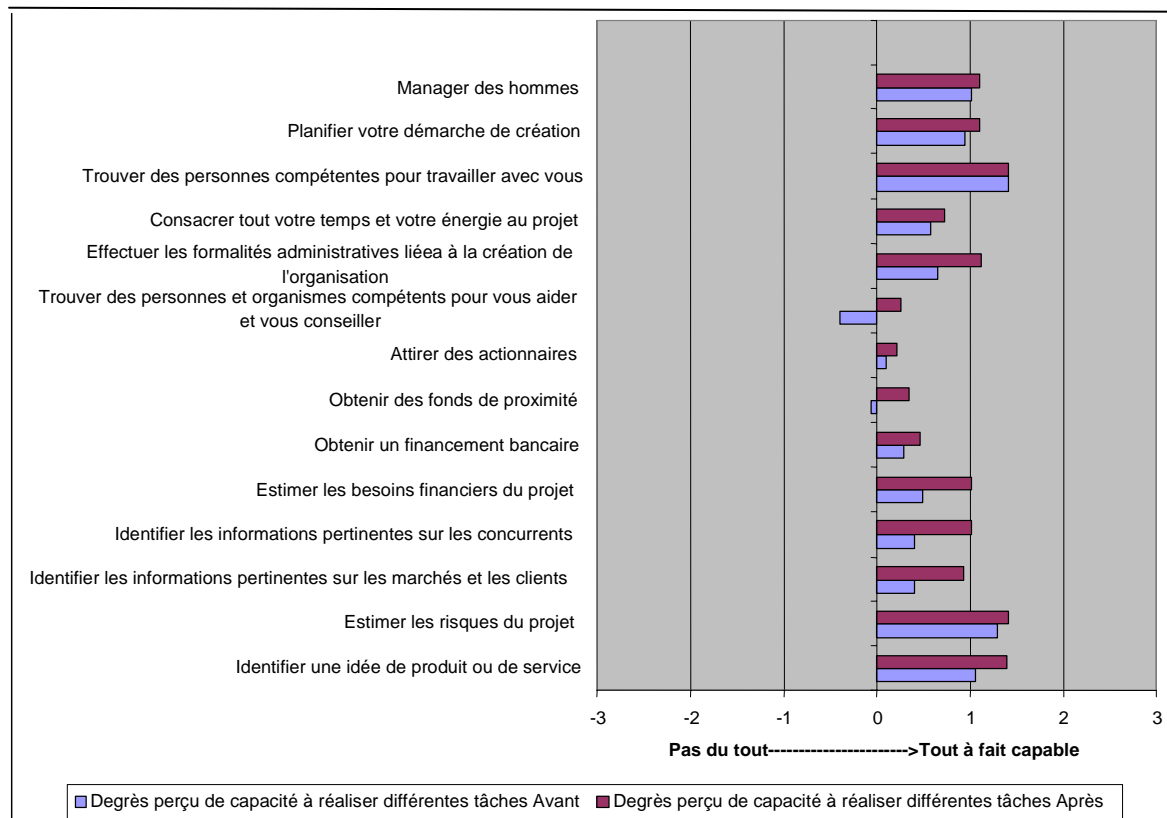
Plus finement, cette analyse Avant/Après met en lumière la plus grande capacité des doctorants à lever des fonds, à effectuer

Graphe 7: Evolution de la faisabilité



des formalités administratives et à identifier les informations cohérentes sur les clients, les concurrents et le marché. (Cf. *Graphe 8: Les croyances de capacité Avant/Après*).

*Graphe 8: Les croyances de capacité Avant/Après*



#### d. Réflexion sur l'action

D'une façon générale, l'action publique devra de plus en plus s'appuyer sur des indicateurs de performance comme le souligne la nouvelle loi de finance. Le développement de programmes pédagogiques de sensibilisation à l'entrepreneuriat s'inscrit dans ce contexte. Dans la continuité de différents travaux (Sénicourt et Verstraete, 2000 ; Fayolle, 2004) ou d'initiatives pour communiquer sur les pratiques pédagogiques (création de l'Observatoire des Pratiques Pédagogiques en Entrepreneuriat), il est conseillé d'évaluer l'effet des actions de sensibilisation à l'entrepreneuriat dans les universités. A cet effet, il a été préconisé de développer un Observatoire de l'Intention Entrepreneuriale des Etudiants et doctorants avec la reproduction d'un même protocole d'enquêtes, parallèlement à la mise en œuvre des Maisons de l'Entrepreneuriat sur les campus.

Un premier travail qui avait été réalisé sur l'intention entrepreneuriale des étudiants a permis de valider l'intérêt du modèle. Il ressortait de cette recherche que l'attrait était la variable fondamentale de l'intention entrepreneuriale des doctorants (et plus généralement des étudiants). La confiance dans la capacité à entreprendre avait une influence mais à moindre degré que l'attrait. Pour les doctorants étudiés ici, la norme sociale joue un rôle alors que jusqu'à présent, le modèle ne l'avait jamais fait ressortir. La validation de ce modèle sur un échantillon français d'étudiants fait l'objet actuellement d'un élargissement à l'international (Europe de l'Ouest et de l'Est, Etats-Unis d'Amérique, Canada, Amérique du Sud, Maghreb).

Le second travail présenté ici a vocation à mesurer l'effet des actions pédagogiques introduites sur les campus sur l'intention entrepreneuriale. Force est de constater que cet effet est limité. L'intention n'évolue pas de façon significative. L'attrait de la création d'activités ne connaît pas non plus d'évolution significative. Or, c'est cette variable qui s'est avérée déterminante dans l'intention entrepreneuriale, ce qui explique l'absence d'évolution de cette dernière même si la capacité à entreprendre connaît, quant à elle, une progression. Le point positif à retenir est que dans ses vocations de transfert de connaissances, d'outils d'action et d'apprentissage, l'Université remplit sa mission. Et même si l'intention n'est pas améliorée, la plus grande compétence entrepreneuriale des étudiants permettra aux futurs créateurs de sécuriser leur création d'entreprise et de la pérenniser. La formation à l'entrepreneuriat serait alors un élément à ne pas négliger dans une situation où le taux d'échec des jeunes entreprises est important.

## Références bibliographiques

- Ajzen, I. (1991), "The theory of planned behavior", Organizational Behavior and Human Decision Processes, 50, 179-211.
- Audet J. (2004), "A longitudinal study of the entrepreneurial intentions of university students", Academy of Entrepreneurship Journal, vol. 10, n° 1 et 2, p. 3-16.
- Autio E, Keely R.H, Klofsten M. (1997), "Entrepreneurial intent among students : testing an intent model in Asia, Scandinavia and USA", Frontiers of Entrepreneurship Research, Babson College, p. 133-147.
- Bandura, A. (1977), "Self-efficacy : Toward a unifying theory of behavioral change", Psychological Review, 84 (2), 191-215.
- Begley T.M., Wee-Liang T., Larasati A.B., Rab A., Zamora E. et Nanayakkara G. (1997), "The relationship between socio-cultural dimensions and interest in starting a business : a multi-country study", Frontiers of Entrepreneurship Research, Babson College, 1997.
- Boissin J-P. (sous la dir.), (2003) Le concept de Maison de l'Entrepreneuriat – un outil d'action pour l'initiative économique sur les campus, Contrat Ministère de la Jeunesse, de l'Education Nationale et de la Recherche, Université Pierre Mendès France (Grenoble II – Sciences sociales), Décision n° 02 M 5517, Avril.
- Boissin, J-P. (2004) Propositions pour la mise en œuvre de « Maisons de l'Entrepreneuriat » afin de favoriser l'initiative économique sur les campus français dans le cadre du plan Innovation, 3ème Congrès de l'Académie de l'Entrepreneuriat, Lyon, mars 2004, 18 p.
- Boissin, J-P. (2004) Encourager l'initiative économique dans l'enseignement supérieur français par la création de « Maisons de l'Entrepreneuriat », Journée Nationale des IAE, Lyon, Septembre, 16p.
- Davidsson P., (1995), "Determinants of entrepreneurial intentions", RENT IX Workshop, Piacenza, Italy, nov, p. 23-24.
- De Noble, A.F., Jung D., Ehrlich, B. (1999), "Entrepreneurial self-efficacy : the development of a measure and its relationship to entrepreneurial intentions and actions", Entrepreneurship Theory and Practice, vol. 18, n°4, p.63-77.
- Emin S. (2003), L'intention de créer une entreprise des chercheurs publics : le cas français, thèse pour l'obtention du doctorat en sciences et gestion à l'Université Pierre Mendès France de Grenoble. [http://asso.nordnet.fr/adreg/these\\_version\\_finale\\_p.pdf](http://asso.nordnet.fr/adreg/these_version_finale_p.pdf)
- Fayolle A. (2004), Evaluation de l'impact des programmes d'enseignement en entrepreneuriat: vers de nouvelles approches, 7ème Congrès International Francophone en Entrepreneuriat et PME, 27-29 octobre 2004, Montpellier, <http://www.airepme.org>
- Gist, M.E. (1987), "Self-efficacy : Implications for organizational behavior and human resource management", Academy of Management Review, 12 (3), 472-85.

Kennedy J., Drennan Dr J., Renfrow Dr P. et Watson Dr B. (2003), Situational factors and entrepreneurial intentions, 16<sup>th</sup> Annual Conference of Small Enterprise Association of Austrian and New Zealand, vol. 28, September – October.

Kolvereid L. (1996), "Prediction of employment status choice intentions", Entrepreneurship Theory & Practice, fall.

Krueger, N.F. (1993), "The impact of prior entrepreneurial exposure on perceptions of new venture feasibility and desirability", Entrepreneurship Theory & Practice, (Fall), 5-20.

Krueger N.F. et Carsrud A.I. (1993), Entrepreneurial intention: applying the theory of planned behavior, Entrepreneurship & Regional Development, 5(4), 315-30.

Krueger N.F., Reilly. M.D. et Carsrud A.I. (2000), "Competing models of entrepreneurial intentions", Journal of business venturing, vol.15, n°5/6, p.411-432.

Lettre de l'ANRT (2006), "Quel place pour les jeunes chercheurs en France?"

Reitan, B. (1996), "Entrepreneurial intentions : A combined models approach", 9th Nordic Small Business Research Conference, Lillehammer, Norway.

Rojot J. (2003), Théorie des organisations, Eska, Paris, 534p.

Senicourt P. et Verstraete T. (2000), Apprendre à entreprendre. Typologie à quatre niveaux pour la diffusion d'une culture entrepreneuriale au sein du système éducatif., Reflets et Perspectives, XXXIX, vol. 4, p.1-10.

Shapiro, A. et L. Sokol (1982), "The social dimension of entrepreneurship, in : The encyclopedia of entrepreneurship", in Encyclopedia of entrepreneurship, Kent, C.A., D.L. Sexton & K.H. Vesper (Eds.), Englewood Cliffs NJ: Prentice Hall, 72-90.

Tkachev, et L. Kolvereid, « Self-employment intentions among Russian students », Entrepreneurship & Regional Development, vol. 11, 1999, p. 269-280.

Tounés A. (2003), L'intention entrepreneuriale. Une étude comparative entre des étudiants d'écoles de management et gestion suivant des programmes ou des formations en entrepreneuriat et des étudiants en DESS CAAE, Thèse pour l'obtention du doctorat en sciences et gestion, Université de Rouen.

# **Annexe 1**

## **Questionnaire d'intention entrepreneuriale**

Bonjour,

Ceci est une étude anonyme à but universitaire. Il s'agit de cocher pour chacune des propositions la réponse qui reflète le mieux votre opinion.

Il n'y a pas de bonnes ou de mauvaises réponses, nous nous intéressons à ce que vous pensez vraiment. Veuillez donc répondre EN TOUTE SINCERITE. Pour la qualité de l'étude, il est important que vous répondiez à TOUTES les questions en prenant le temps de la réflexion.

Attention : dans toute l'étude, « créer votre entreprise » signifie créer votre emploi, quel que soit le support juridique (entreprise, association, cabinet de conseil, ...).

**SENSIBILITE A LA CREATION D'ENTREPRISE**

Pour chacun des éléments suivants, précisez l'importance que vous lui accordez pour la qualité de votre vie professionnelle

Pas du tout important  
Pas important  
Peu important  
Ni pas important, ni important  
Plutôt important  
Important  
Très important

Avoir la sécurité de l'emploi	<input type="checkbox"/> <input type="checkbox"/> <input type="checkbox"/> <input type="checkbox"/> <input type="checkbox"/> <input type="checkbox"/> <input type="checkbox"/> <input type="checkbox"/> <input type="checkbox"/> <input type="checkbox"/>
Avoir un revenu fixe	<input type="checkbox"/> <input type="checkbox"/> <input type="checkbox"/> <input type="checkbox"/> <input type="checkbox"/> <input type="checkbox"/> <input type="checkbox"/> <input type="checkbox"/> <input type="checkbox"/> <input type="checkbox"/>
Ne pas avoir à trop travailler	<input type="checkbox"/> <input type="checkbox"/> <input type="checkbox"/> <input type="checkbox"/> <input type="checkbox"/> <input type="checkbox"/> <input type="checkbox"/> <input type="checkbox"/> <input type="checkbox"/> <input type="checkbox"/>
Ne pas avoir un travail stressant	<input type="checkbox"/> <input type="checkbox"/> <input type="checkbox"/> <input type="checkbox"/> <input type="checkbox"/> <input type="checkbox"/> <input type="checkbox"/> <input type="checkbox"/> <input type="checkbox"/> <input type="checkbox"/>
Avoir du temps libre pour vos loisirs, votre famille, vos amis ...	<input type="checkbox"/> <input type="checkbox"/> <input type="checkbox"/> <input type="checkbox"/> <input type="checkbox"/> <input type="checkbox"/> <input type="checkbox"/> <input type="checkbox"/> <input type="checkbox"/> <input type="checkbox"/>
Avoir un travail simple, peu complexe	<input type="checkbox"/> <input type="checkbox"/> <input type="checkbox"/> <input type="checkbox"/> <input type="checkbox"/> <input type="checkbox"/> <input type="checkbox"/> <input type="checkbox"/> <input type="checkbox"/> <input type="checkbox"/>
Avoir un travail qui demande peu de responsabilité	<input type="checkbox"/> <input type="checkbox"/> <input type="checkbox"/> <input type="checkbox"/> <input type="checkbox"/> <input type="checkbox"/> <input type="checkbox"/> <input type="checkbox"/> <input type="checkbox"/> <input type="checkbox"/>
Prendre des risques	<input type="checkbox"/> <input type="checkbox"/> <input type="checkbox"/> <input type="checkbox"/> <input type="checkbox"/> <input type="checkbox"/> <input type="checkbox"/> <input type="checkbox"/> <input type="checkbox"/> <input type="checkbox"/>
Travailler quotidiennement avec d'autres personnes	<input type="checkbox"/> <input type="checkbox"/> <input type="checkbox"/> <input type="checkbox"/> <input type="checkbox"/> <input type="checkbox"/> <input type="checkbox"/> <input type="checkbox"/> <input type="checkbox"/> <input type="checkbox"/>
Appartenir à un milieu social reconnu	<input type="checkbox"/> <input type="checkbox"/> <input type="checkbox"/> <input type="checkbox"/> <input type="checkbox"/> <input type="checkbox"/> <input type="checkbox"/> <input type="checkbox"/> <input type="checkbox"/> <input type="checkbox"/>
Avoir une rémunération en fonction de votre engagement	<input type="checkbox"/> <input type="checkbox"/> <input type="checkbox"/> <input type="checkbox"/> <input type="checkbox"/> <input type="checkbox"/> <input type="checkbox"/> <input type="checkbox"/> <input type="checkbox"/> <input type="checkbox"/>
Gagner beaucoup d'argent	<input type="checkbox"/> <input type="checkbox"/> <input type="checkbox"/> <input type="checkbox"/> <input type="checkbox"/> <input type="checkbox"/> <input type="checkbox"/> <input type="checkbox"/> <input type="checkbox"/> <input type="checkbox"/>
Avoir une perspective de carrière	<input type="checkbox"/> <input type="checkbox"/> <input type="checkbox"/> <input type="checkbox"/> <input type="checkbox"/> <input type="checkbox"/> <input type="checkbox"/> <input type="checkbox"/> <input type="checkbox"/> <input type="checkbox"/>
Relever des défis	<input type="checkbox"/> <input type="checkbox"/> <input type="checkbox"/> <input type="checkbox"/> <input type="checkbox"/> <input type="checkbox"/> <input type="checkbox"/> <input type="checkbox"/> <input type="checkbox"/> <input type="checkbox"/>
Avoir un travail intéressant	<input type="checkbox"/> <input type="checkbox"/> <input type="checkbox"/> <input type="checkbox"/> <input type="checkbox"/> <input type="checkbox"/> <input type="checkbox"/> <input type="checkbox"/> <input type="checkbox"/> <input type="checkbox"/>
Etre autonome dans votre travail	<input type="checkbox"/> <input type="checkbox"/> <input type="checkbox"/> <input type="checkbox"/> <input type="checkbox"/> <input type="checkbox"/> <input type="checkbox"/> <input type="checkbox"/> <input type="checkbox"/> <input type="checkbox"/>
Etre votre propre chef	<input type="checkbox"/> <input type="checkbox"/> <input type="checkbox"/> <input type="checkbox"/> <input type="checkbox"/> <input type="checkbox"/> <input type="checkbox"/> <input type="checkbox"/> <input type="checkbox"/> <input type="checkbox"/>
Avoir des responsabilités	<input type="checkbox"/> <input type="checkbox"/> <input type="checkbox"/> <input type="checkbox"/> <input type="checkbox"/> <input type="checkbox"/> <input type="checkbox"/> <input type="checkbox"/> <input type="checkbox"/> <input type="checkbox"/>
Avoir du pouvoir	<input type="checkbox"/> <input type="checkbox"/> <input type="checkbox"/> <input type="checkbox"/> <input type="checkbox"/> <input type="checkbox"/> <input type="checkbox"/> <input type="checkbox"/> <input type="checkbox"/> <input type="checkbox"/>
Réaliser vos rêves	<input type="checkbox"/> <input type="checkbox"/> <input type="checkbox"/> <input type="checkbox"/> <input type="checkbox"/> <input type="checkbox"/> <input type="checkbox"/> <input type="checkbox"/> <input type="checkbox"/> <input type="checkbox"/>
Mettre en œuvre votre créativité	<input type="checkbox"/> <input type="checkbox"/> <input type="checkbox"/> <input type="checkbox"/> <input type="checkbox"/> <input type="checkbox"/> <input type="checkbox"/> <input type="checkbox"/> <input type="checkbox"/> <input type="checkbox"/>
Participer à l'ensemble des activités d'un projet de A à Z	<input type="checkbox"/> <input type="checkbox"/> <input type="checkbox"/> <input type="checkbox"/> <input type="checkbox"/> <input type="checkbox"/> <input type="checkbox"/> <input type="checkbox"/> <input type="checkbox"/> <input type="checkbox"/>
Faire quelque chose d'utile pour la collectivité	<input type="checkbox"/> <input type="checkbox"/> <input type="checkbox"/> <input type="checkbox"/> <input type="checkbox"/> <input type="checkbox"/> <input type="checkbox"/> <input type="checkbox"/> <input type="checkbox"/> <input type="checkbox"/>

D'après vous, créer votre entreprise vous permettrait de...

	Très improbable	Improbable	Plutôt improbable	Autant probable qu'improbable	Plutôt probable	Probable	Très probable
Avoir la sécurité de l'emploi	<input type="checkbox"/>	<input type="checkbox"/>	<input type="checkbox"/>	<input type="checkbox"/>	<input type="checkbox"/>	<input type="checkbox"/>	<input type="checkbox"/>
Avoir un revenu fixe	<input type="checkbox"/>	<input type="checkbox"/>	<input type="checkbox"/>	<input type="checkbox"/>	<input type="checkbox"/>	<input type="checkbox"/>	<input type="checkbox"/>
Ne pas avoir à trop travailler	<input type="checkbox"/>	<input type="checkbox"/>	<input type="checkbox"/>	<input type="checkbox"/>	<input type="checkbox"/>	<input type="checkbox"/>	<input type="checkbox"/>
Ne pas avoir un travail stressant	<input type="checkbox"/>	<input type="checkbox"/>	<input type="checkbox"/>	<input type="checkbox"/>	<input type="checkbox"/>	<input type="checkbox"/>	<input type="checkbox"/>
Avoir du temps libre pour vos loisirs, votre famille, vos amis ...	<input type="checkbox"/>	<input type="checkbox"/>	<input type="checkbox"/>	<input type="checkbox"/>	<input type="checkbox"/>	<input type="checkbox"/>	<input type="checkbox"/>
Avoir un travail simple, peu complexe	<input type="checkbox"/>	<input type="checkbox"/>	<input type="checkbox"/>	<input type="checkbox"/>	<input type="checkbox"/>	<input type="checkbox"/>	<input type="checkbox"/>
Avoir un travail qui demande peu de responsabilité	<input type="checkbox"/>	<input type="checkbox"/>	<input type="checkbox"/>	<input type="checkbox"/>	<input type="checkbox"/>	<input type="checkbox"/>	<input type="checkbox"/>
Prendre des risques	<input type="checkbox"/>	<input type="checkbox"/>	<input type="checkbox"/>	<input type="checkbox"/>	<input type="checkbox"/>	<input type="checkbox"/>	<input type="checkbox"/>
Travailler quotidiennement avec d'autres personnes	<input type="checkbox"/>	<input type="checkbox"/>	<input type="checkbox"/>	<input type="checkbox"/>	<input type="checkbox"/>	<input type="checkbox"/>	<input type="checkbox"/>
Appartenir à un milieu social reconnu	<input type="checkbox"/>	<input type="checkbox"/>	<input type="checkbox"/>	<input type="checkbox"/>	<input type="checkbox"/>	<input type="checkbox"/>	<input type="checkbox"/>
Avoir une rémunération en fonction de votre engagement	<input type="checkbox"/>	<input type="checkbox"/>	<input type="checkbox"/>	<input type="checkbox"/>	<input type="checkbox"/>	<input type="checkbox"/>	<input type="checkbox"/>
Gagner beaucoup d'argent	<input type="checkbox"/>	<input type="checkbox"/>	<input type="checkbox"/>	<input type="checkbox"/>	<input type="checkbox"/>	<input type="checkbox"/>	<input type="checkbox"/>
Avoir une perspective de carrière	<input type="checkbox"/>	<input type="checkbox"/>	<input type="checkbox"/>	<input type="checkbox"/>	<input type="checkbox"/>	<input type="checkbox"/>	<input type="checkbox"/>
Relever des défis	<input type="checkbox"/>	<input type="checkbox"/>	<input type="checkbox"/>	<input type="checkbox"/>	<input type="checkbox"/>	<input type="checkbox"/>	<input type="checkbox"/>
Avoir un travail intéressant	<input type="checkbox"/>	<input type="checkbox"/>	<input type="checkbox"/>	<input type="checkbox"/>	<input type="checkbox"/>	<input type="checkbox"/>	<input type="checkbox"/>
Etre autonome dans votre travail	<input type="checkbox"/>	<input type="checkbox"/>	<input type="checkbox"/>	<input type="checkbox"/>	<input type="checkbox"/>	<input type="checkbox"/>	<input type="checkbox"/>
Etre votre propre chef	<input type="checkbox"/>	<input type="checkbox"/>	<input type="checkbox"/>	<input type="checkbox"/>	<input type="checkbox"/>	<input type="checkbox"/>	<input type="checkbox"/>
Avoir des responsabilités	<input type="checkbox"/>	<input type="checkbox"/>	<input type="checkbox"/>	<input type="checkbox"/>	<input type="checkbox"/>	<input type="checkbox"/>	<input type="checkbox"/>
Avoir du pouvoir	<input type="checkbox"/>	<input type="checkbox"/>	<input type="checkbox"/>	<input type="checkbox"/>	<input type="checkbox"/>	<input type="checkbox"/>	<input type="checkbox"/>
Réaliser vos rêves	<input type="checkbox"/>	<input type="checkbox"/>	<input type="checkbox"/>	<input type="checkbox"/>	<input type="checkbox"/>	<input type="checkbox"/>	<input type="checkbox"/>
Mettre en œuvre votre créativité	<input type="checkbox"/>	<input type="checkbox"/>	<input type="checkbox"/>	<input type="checkbox"/>	<input type="checkbox"/>	<input type="checkbox"/>	<input type="checkbox"/>
Participer à l'ensemble des activités d'un projet de A à Z	<input type="checkbox"/>	<input type="checkbox"/>	<input type="checkbox"/>	<input type="checkbox"/>	<input type="checkbox"/>	<input type="checkbox"/>	<input type="checkbox"/>
Faire quelque chose d'utile pour la collectivité	<input type="checkbox"/>	<input type="checkbox"/>	<input type="checkbox"/>	<input type="checkbox"/>	<input type="checkbox"/>	<input type="checkbox"/>	<input type="checkbox"/>

La création d'une entreprise nécessite de réaliser différentes tâches, listées ci-dessous. Veuillez préciser dans quelle mesure vous vous sentez capable de les réaliser.

	Tout à fait incapable	Incapable	Plutôt incapable	Ni capable ni incapable	Plutôt capable	Capable	Tout à fait capable
Identifier une idée de produit ou de service	<input type="checkbox"/>	<input type="checkbox"/>	<input type="checkbox"/>	<input type="checkbox"/>	<input type="checkbox"/>	<input type="checkbox"/>	<input type="checkbox"/>
Estimer les risques du projet	<input type="checkbox"/>	<input type="checkbox"/>	<input type="checkbox"/>	<input type="checkbox"/>	<input type="checkbox"/>	<input type="checkbox"/>	<input type="checkbox"/>
Identifier les informations pertinentes sur les marchés et les clients	<input type="checkbox"/>	<input type="checkbox"/>	<input type="checkbox"/>	<input type="checkbox"/>	<input type="checkbox"/>	<input type="checkbox"/>	<input type="checkbox"/>
Identifier les informations pertinentes sur les concurrents	<input type="checkbox"/>	<input type="checkbox"/>	<input type="checkbox"/>	<input type="checkbox"/>	<input type="checkbox"/>	<input type="checkbox"/>	<input type="checkbox"/>
Estimer les besoins financiers du projet	<input type="checkbox"/>	<input type="checkbox"/>	<input type="checkbox"/>	<input type="checkbox"/>	<input type="checkbox"/>	<input type="checkbox"/>	<input type="checkbox"/>
Obtenir un financement bancaire	<input type="checkbox"/>	<input type="checkbox"/>	<input type="checkbox"/>	<input type="checkbox"/>	<input type="checkbox"/>	<input type="checkbox"/>	<input type="checkbox"/>
Obtenir des fonds de proximité (amis, famille...)	<input type="checkbox"/>	<input type="checkbox"/>	<input type="checkbox"/>	<input type="checkbox"/>	<input type="checkbox"/>	<input type="checkbox"/>	<input type="checkbox"/>
Attirer des actionnaires	<input type="checkbox"/>	<input type="checkbox"/>	<input type="checkbox"/>	<input type="checkbox"/>	<input type="checkbox"/>	<input type="checkbox"/>	<input type="checkbox"/>
Trouver des personnes et organismes compétents pour vous aider et vous conseiller (domaines administratif, juridique, commercial, etc.)	<input type="checkbox"/>	<input type="checkbox"/>	<input type="checkbox"/>	<input type="checkbox"/>	<input type="checkbox"/>	<input type="checkbox"/>	<input type="checkbox"/>
Effectuer les formalités administratives liées à la création de l'organisation	<input type="checkbox"/>	<input type="checkbox"/>	<input type="checkbox"/>	<input type="checkbox"/>	<input type="checkbox"/>	<input type="checkbox"/>	<input type="checkbox"/>
Consacrer tout votre temps et votre énergie au projet	<input type="checkbox"/>	<input type="checkbox"/>	<input type="checkbox"/>	<input type="checkbox"/>	<input type="checkbox"/>	<input type="checkbox"/>	<input type="checkbox"/>
Trouver des personnes compétentes pour travailler avec vous	<input type="checkbox"/>	<input type="checkbox"/>	<input type="checkbox"/>	<input type="checkbox"/>	<input type="checkbox"/>	<input type="checkbox"/>	<input type="checkbox"/>
Planifier votre démarche de création (savoir ce que vous devez faire et quand)	<input type="checkbox"/>	<input type="checkbox"/>	<input type="checkbox"/>	<input type="checkbox"/>	<input type="checkbox"/>	<input type="checkbox"/>	<input type="checkbox"/>
Manager des hommes (coordonner et motiver d'autres personnes)	<input type="checkbox"/>	<input type="checkbox"/>	<input type="checkbox"/>	<input type="checkbox"/>	<input type="checkbox"/>	<input type="checkbox"/>	<input type="checkbox"/>

Pour chacune des personnes suivantes, précisez quelle pourrait être son opinion envers votre engagement dans une création d'entreprise		Extrêmement défavorable	Défavorable	Plutôt défavorable	Ni défavorable ni favorable	Plutôt favorable	Favorable	Extrêmement favorable
Votre famille		<input type="checkbox"/>	<input type="checkbox"/>	<input type="checkbox"/>	<input type="checkbox"/>	<input type="checkbox"/>	<input type="checkbox"/>	<input type="checkbox"/>
Vos amis		<input type="checkbox"/>	<input type="checkbox"/>	<input type="checkbox"/>	<input type="checkbox"/>	<input type="checkbox"/>	<input type="checkbox"/>	<input type="checkbox"/>
Vos professeurs		<input type="checkbox"/>	<input type="checkbox"/>	<input type="checkbox"/>	<input type="checkbox"/>	<input type="checkbox"/>	<input type="checkbox"/>	<input type="checkbox"/>
Les gens importants pour vous		<input type="checkbox"/>	<input type="checkbox"/>	<input type="checkbox"/>	<input type="checkbox"/>	<input type="checkbox"/>	<input type="checkbox"/>	<input type="checkbox"/>

Pour prendre la décision de créer votre entreprise, quelle importance aurait ...		Pas du tout important	Pas important	Plutôt pas important	Ni pas important, ni important	Plutôt important	Important	Très important
L'opinion de votre famille		<input type="checkbox"/>	<input type="checkbox"/>	<input type="checkbox"/>	<input type="checkbox"/>	<input type="checkbox"/>	<input type="checkbox"/>	<input type="checkbox"/>
L'opinion de vos amis		<input type="checkbox"/>	<input type="checkbox"/>	<input type="checkbox"/>	<input type="checkbox"/>	<input type="checkbox"/>	<input type="checkbox"/>	<input type="checkbox"/>
L'opinion de vos professeurs		<input type="checkbox"/>	<input type="checkbox"/>	<input type="checkbox"/>	<input type="checkbox"/>	<input type="checkbox"/>	<input type="checkbox"/>	<input type="checkbox"/>
L'opinion des gens importants pour vous		<input type="checkbox"/>	<input type="checkbox"/>	<input type="checkbox"/>	<input type="checkbox"/>	<input type="checkbox"/>	<input type="checkbox"/>	<input type="checkbox"/>

**A l'issue de vos études,**

	Très improbable	Improbable	Plutôt improbable	Autant probable qu'improbable	Plutôt probable	Probable	Très probable
Quelle est la probabilité que vous créiez votre entreprise	<input type="checkbox"/>	<input type="checkbox"/>	<input type="checkbox"/>	<input type="checkbox"/>	<input type="checkbox"/>	<input type="checkbox"/>	<input type="checkbox"/>
Quelle est la probabilité que vous poursuiviez une carrière de salarié dans une organisation déjà existante	<input type="checkbox"/>	<input type="checkbox"/>	<input type="checkbox"/>	<input type="checkbox"/>	<input type="checkbox"/>	<input type="checkbox"/>	<input type="checkbox"/>

**A l'issue de vos études,**

	Etre salarié	Plutôt être salarié	Légèrement être salarié	Autant être salarié que créer votre entreprise	Légèrement créer votre entreprise	Plutôt créer votre entreprise	Créer votre entreprise
Si vous pouviez choisir entre créer votre entreprise et être salarié, que préféreriez-vous ?	<input type="checkbox"/>	<input type="checkbox"/>	<input type="checkbox"/>	<input type="checkbox"/>	<input type="checkbox"/>	<input type="checkbox"/>	<input type="checkbox"/>

**L'idée de créer votre entreprise vous semble :**

- Pas du tout attractive    
  Pas attractive    
  Plutôt pas attractive    
  Ni attractive ni pas attractive    
  Plutôt attractive    
  Attractive    
  Très attractive

**Pensez vous être capable de créer votre entreprise :**

- Tout à fait incapable    
  incapable    
  Plutôt incapable    
  Autant capable qu'incapable    
  Plutôt capable    
  Capable    
  Tout à fait capable

**FORMATION ET AIDES A LA CREATION D'ENTREPRISE**

Une formation à la création d'entreprise vous paraît-elle nécessaire dans votre cursus universitaire ?

Oui  Non

Si oui, sous quelle forme ?

Témoignages de créateurs d'entreprise	Oui <input type="checkbox"/> Non <input type="checkbox"/>
Réalisation d'un projet fictif de création d'entreprise	Oui <input type="checkbox"/> Non <input type="checkbox"/>
Cours sur la création d'entreprise	Oui <input type="checkbox"/> Non <input type="checkbox"/>
Autres (précisez) : .....	

Si oui, faut-il la rendre obligatoire ? Oui  Non

Avez-vous déjà eu une formation à la création d'entreprise ? Oui  Non

Si oui, sous quelle forme ?

Témoignages de créateurs d'entreprise	Oui <input type="checkbox"/> Non <input type="checkbox"/>
Réalisation d'un projet fictif de création d'entreprise	Oui <input type="checkbox"/> Non <input type="checkbox"/>
Cours sur la création d'entreprise	Oui <input type="checkbox"/> Non <input type="checkbox"/>
Autres (précisez) ...	

Si oui, à quel niveau dans vos études ?

à Bac+1 <input type="checkbox"/>	à Bac+4 <input type="checkbox"/>
à Bac+2 <input type="checkbox"/>	à Bac+5 <input type="checkbox"/>
à Bac+3 <input type="checkbox"/>	en thèse de doctorat <input type="checkbox"/>

Citez, si vous en connaissez, trois organismes d'aide à la création d'entreprise.	1/ ...
	2/ ...
	3/ ...

Connaissez-vous l'existence de l'incubateur Grenoble Alpes Incubation (GR-A-IN) ? Oui  Non

Avez-vous déjà entendu parler de l'association « Vouloir entreprendre » ? Oui  Non

Avez-vous déjà entendu parler de la « Maison de l'Entrepreneuriat » ? Oui  Non

PROFIL

Quel est votre sexe ? Masculin  Féminin  Quelle est votre nationalité ? .....

Quelle est votre année de naissance ? .....

Dans quelle université et dans quel établissement êtes-vous inscrit (Vous devez cocher deux cases) ?

<b>Université Joseph Fourier (Grenoble 1)</b>	<input type="checkbox"/>	<b>Université P. Mendès France (Grenoble 2)</b>	<input type="checkbox"/>
Département Scientifique Universitaire	<input type="checkbox"/>	Faculté de Droit	<input type="checkbox"/>
UFR d'Activité Physique et Sportive Grenoble	<input type="checkbox"/>	IEP	<input type="checkbox"/>
UFR d'Activité Physique et Sportive Valence	<input type="checkbox"/>	UFR Economie, Stratégies, Entreprise Grenoble	<input type="checkbox"/>
UFR Biologie	<input type="checkbox"/>	UFR Economie, Stratégies, Entreprise Valence	<input type="checkbox"/>
UFR Chimie	<input type="checkbox"/>	Ecole Supérieure des Affaires	<input type="checkbox"/>
UFR Géographie	<input type="checkbox"/>	UFR Sciences de l'Homme et de la société	<input type="checkbox"/>
UFR Informatique et Mathématiques Appliquées	<input type="checkbox"/>	UFR Sciences Humaines	<input type="checkbox"/>
UFR de Mathématiques	<input type="checkbox"/>	Institut Urbanisme de Grenoble	<input type="checkbox"/>
UFR de Mécanique	<input type="checkbox"/>	IUP métiers du livre	<input type="checkbox"/>
UFR de Physique	<input type="checkbox"/>	IUP commerce et Vente	<input type="checkbox"/>
Faculté de Médecine	<input type="checkbox"/>	IUP Ingénierie Economique	<input type="checkbox"/>
UFR de Pharmacie	<input type="checkbox"/>	IUT2 Grenoble	<input type="checkbox"/>
Polytech'Grenoble	<input type="checkbox"/>	IUP MGE Valence	<input type="checkbox"/>
Ecole de Physique des Houches	<input type="checkbox"/>	IUT Valence	<input type="checkbox"/>
IUT1	<input type="checkbox"/>	<b>Université Stendhal (Grenoble 3)</b>	<input type="checkbox"/>
IUP Aménagement et Développement Territorial	<input type="checkbox"/>	UFR Lettres classiques et modernes	<input type="checkbox"/>
IUP Génie Civil et Infrastructures	<input type="checkbox"/>	UFR Langues, littératures	<input type="checkbox"/>
IUP Génie Electrique et Info Industrielle	<input type="checkbox"/>	UFR Etudes Anglophones	<input type="checkbox"/>
IUP Génie des Systèmes Industriels	<input type="checkbox"/>	UFR Sciences du langage	<input type="checkbox"/>
IUP Génie Mécanique	<input type="checkbox"/>	UFR Sciences de communication	<input type="checkbox"/>
IUP Génie Mathématique et Informatique	<input type="checkbox"/>	IUP Communication	<input type="checkbox"/>
IUP Méthodes Informatiques	<input type="checkbox"/>	<b>Ecole doctorale</b>	<input type="checkbox"/>
IUP Métiers du transport, Hôtellerie, tourisme	<input type="checkbox"/>	ED Math, Inform et Info	<input type="checkbox"/>
IUP Ingénierie de la Santé	<input type="checkbox"/>	ED Physique	<input type="checkbox"/>
<b>INPG</b>	<input type="checkbox"/>	ED Chimie et sciences du Vivant	<input type="checkbox"/>
Département télécommunication	<input type="checkbox"/>	ED Ingé pour la Santé, la Cognition et l'Envir	<input type="checkbox"/>
EFPG	<input type="checkbox"/>	ED Mécanique et Energétique	<input type="checkbox"/>
ENSEEG	<input type="checkbox"/>	ED Terre, Univers, Environnement	<input type="checkbox"/>
ENSERG	<input type="checkbox"/>	ED Electronique	<input type="checkbox"/>
ENSGI	<input type="checkbox"/>	ED Mat. et Génie des Procédés	<input type="checkbox"/>
ENSHMG	<input type="checkbox"/>	ED Orga. Indust. et Syst de Prod.	<input type="checkbox"/>
ENSIEG	<input type="checkbox"/>	ED Electro, Automat., Tél., Sig.	<input type="checkbox"/>
ENSIMAG	<input type="checkbox"/>	ED Sciences de Gestion	<input type="checkbox"/>
ENSPG	<input type="checkbox"/>	ED Science de l'Ho et de la Soc	<input type="checkbox"/>
ESISAR	<input type="checkbox"/>	ED Droit, Sc Po, Rel intern	<input type="checkbox"/>
<b>Université de Savoie</b>	<input type="checkbox"/>	ED Economie	<input type="checkbox"/>
UFR (à préciser) : .....	<input type="checkbox"/>	ED Lettres, Langage et communication	<input type="checkbox"/>
Ecole Doctorale de Savoie	<input type="checkbox"/>		<input type="checkbox"/>
<b>Autre (précisez) : ...</b>	<input type="checkbox"/>		<input type="checkbox"/>

Etes vous plutôt issu d'un milieu rural ou citadin ? Rural  Citadin

Quelle est la profession de vos parents ?

	père	mère
Exploitant agricole	<input type="checkbox"/>	<input type="checkbox"/>
Artisans, commerçants et chefs d'entreprise	<input type="checkbox"/>	<input type="checkbox"/>
Profession libérale	<input type="checkbox"/>	<input type="checkbox"/>
Autre profession intellectuelle et cadre supérieur (professeur, ingénieur, scientifique, profession des arts et spectacles, cadre de la fonction publique)	<input type="checkbox"/>	<input type="checkbox"/>
Profession intermédiaire (instituteur, technicien, agent de maîtrise, profession intermédiaire administrative de la fonction publique, administrative et commerciale des entreprises, profession intermédiaire de la santé et du travail social...)	<input type="checkbox"/>	<input type="checkbox"/>
Employé (agent de service de la fonction publique, employé administratif d'entreprise, personnel de service direct aux particulier, agent de surveillance...)	<input type="checkbox"/>	<input type="checkbox"/>
Ouvrier (ouvrier qualifié, non qualifié, ouvrier agricole, chauffeur...)	<input type="checkbox"/>	<input type="checkbox"/>
Retraité	<input type="checkbox"/>	<input type="checkbox"/>
Sans activité professionnelle	<input type="checkbox"/>	<input type="checkbox"/>

L'un de vos parents a-t-il créé une entreprise ? Oui  Non

En dehors de vos parents, l'un de vos proches a-t-il créé une entreprise ? Oui  Non

Si vous avez des parents ou des proches qui ont créé des entreprises, à vos yeux leurs créations sont-elles ?  
Plutôt des échecs  Plutôt des réussites

A quel niveau d'étude

êtes-vous actuellement ?

Bac+1 (L1)	<input type="checkbox"/>	Bac+4 (M1)	<input type="checkbox"/>
Bac+2 (L2)	<input type="checkbox"/>	Bac+5 (M2)	<input type="checkbox"/>
Bac+3 (L3)	<input type="checkbox"/>	En thèse de doctorat	<input type="checkbox"/>

Avez-vous déjà travaillé en entreprise (stage, job d'été, etc.) ? Oui  Non

Financez-vous vos études en travaillant dans une entreprise ? Oui  Non

Etes-vous ou avez-vous été membre d'au moins une association ? Oui  Non

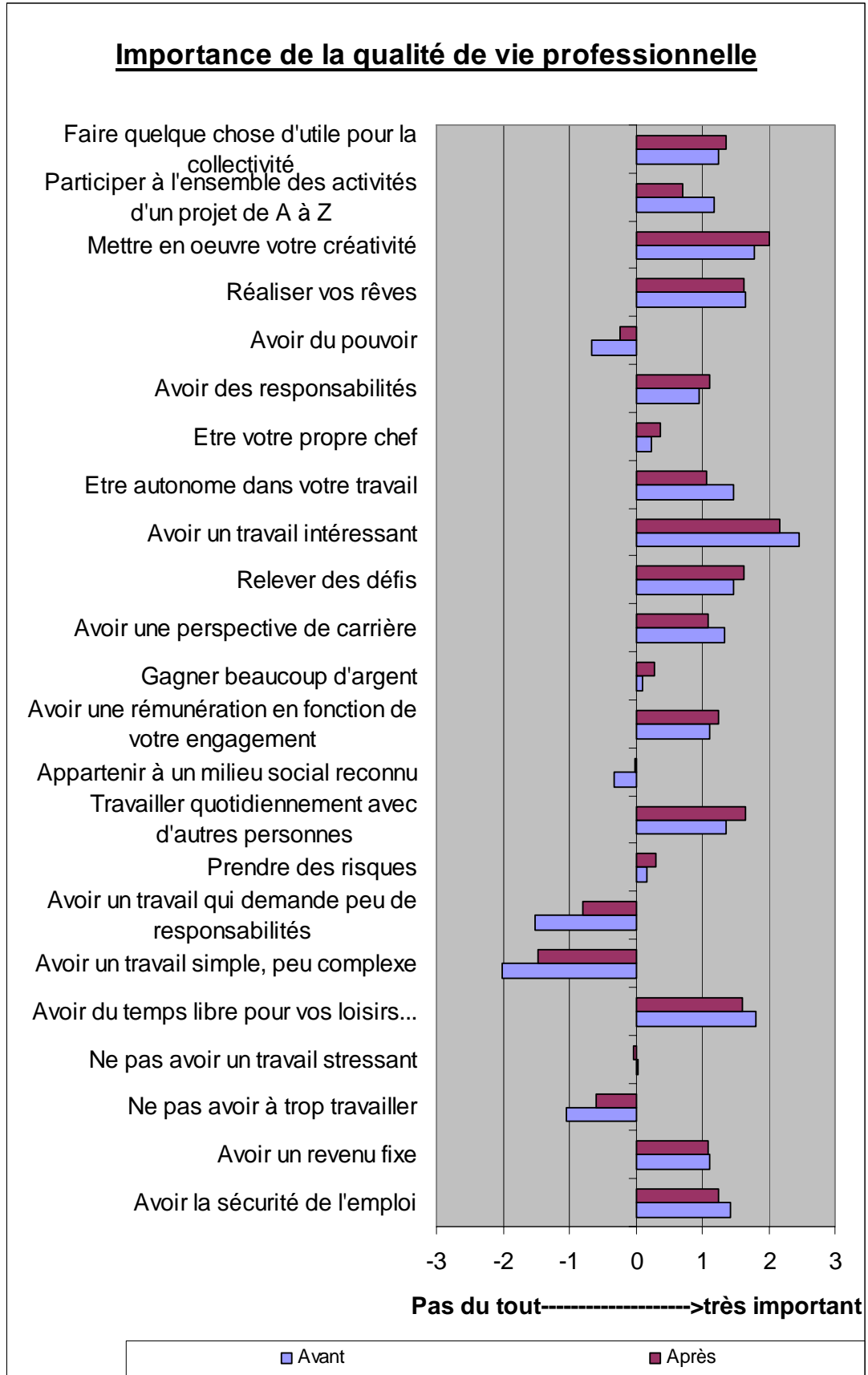
Si oui, est-ce (ou était-ce) en tant que simple membre ou responsable (président, trésorier, secrétaire général) ?  
Simple membre  Responsable

Afin de pouvoir prolonger cette étude, pourriez-vous préciser vos coordonnées :

Nom : \_\_\_\_\_ Prénom : \_\_\_\_\_  
Adresse électronique : \_\_\_\_\_  
Adresse postale : \_\_\_\_\_

Merci vivement d'avoir participé à cette étude et du temps consacré à remplir le questionnaire

## Annexe 2 : Evolution des croyances suite aux Doctoriales



## Vision de la création d'entreprise

